

PARK PRE VŠETKÝM
IŠETGI PRE PARK



Na tomto projekte sa podielali :

Bettina Obleserová

Soňa Kánovicsová

Monika Gabzanová

Mária Mareková

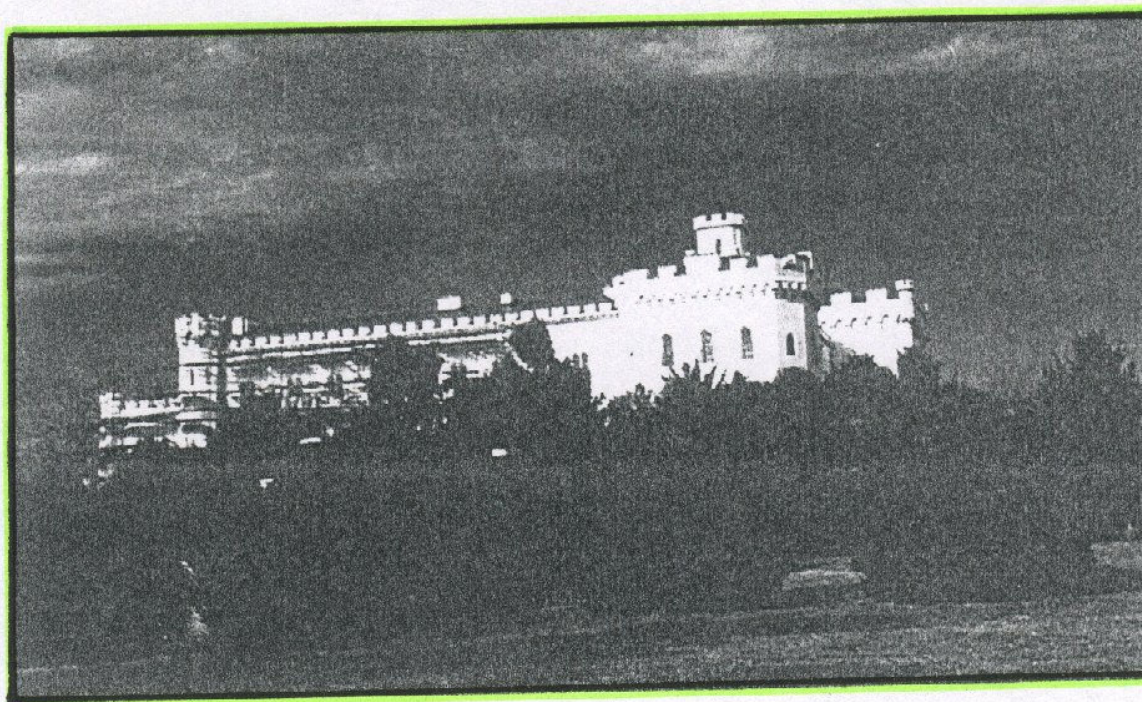
Beata Kremserová

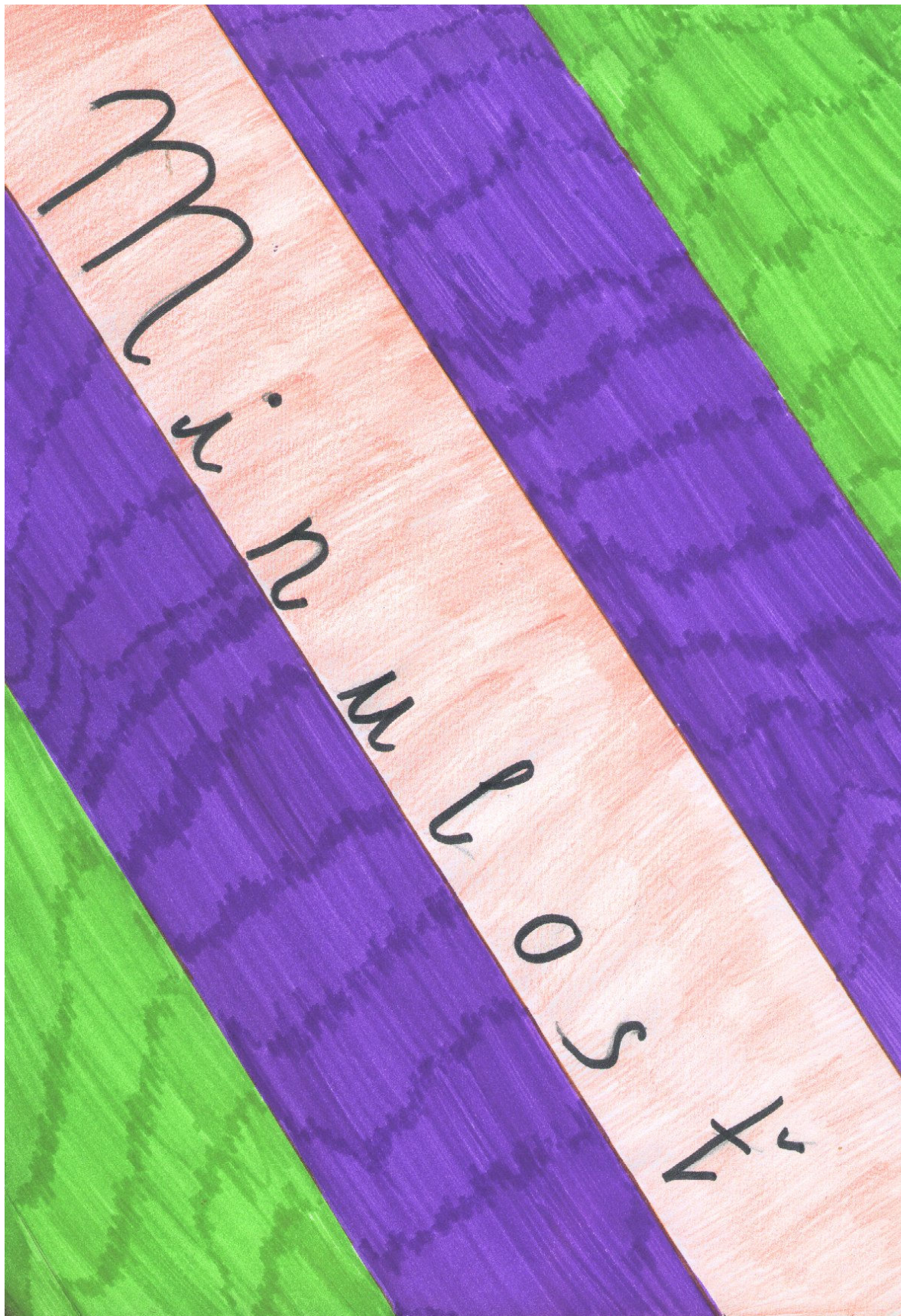
Saša Babejová

Triedna pani učiteľka :

Olga Horváthová

Rusovce







Na začiatok niečo z histórie nášho parku

Časť intravilánu Rusoviec – Gerulata, je vyznačená ako časť opevnenia Limes Romanus na mape Rímskej ríše, ktorú v roku 63 – 12 pred n.l. vypracoval Marcus Vipsanius. Prvé písomné zmienky, pod menom Terra Uruzwar, pochádzajú z roku 1208. V roku 1266 kráľ Belo 4. daroval obec aj s hradom Herrandovi Hedervárimu, kráľovskému koniarovi a županovi Trenčianskej a Mošonskej župy. Jeho vnuk Jakub majetok v Rusovciach v roku 1297 vrátil kráľovi. Odvtedy bola obec niekoľkokrát v zálohe a mala niekoľko zemepánov.

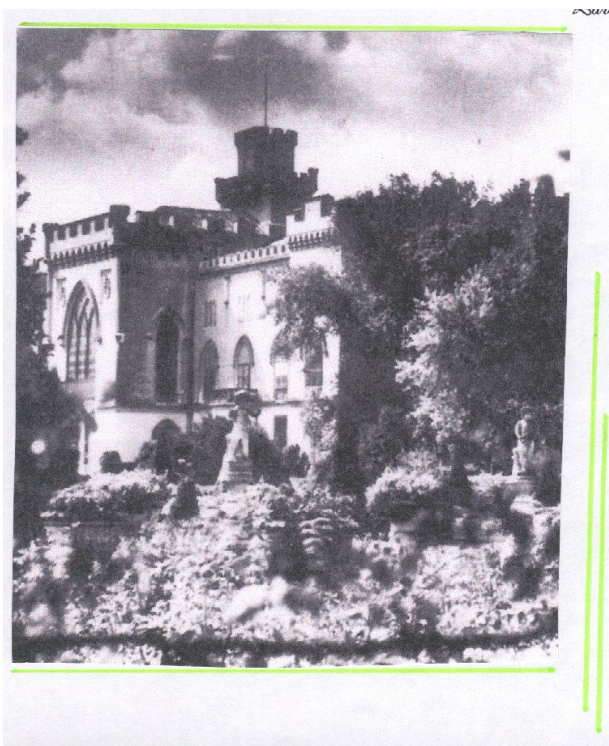
V roku 1646 Stefan Zichy, predseda Uhorskej komory, získava panstvo Rusovce. Táto rodina sa stala výlučným zemepánom obce skoro na celých 200 rokov. V druhej polovici 18. storočia tu vzniká vidiecke sídlo Zichyovského panstva a v roku 1802 sa vo viedenskom vydaní „Magiar hírmondo“ spomína kaštieľ v Rusovciach ako najkrajší na Mošonskej župe.

Na mape prvého vojenského mapovania z roku 1763 – 1787 v mierke 1:28 800 je na mieste parku pravidelne členená plocha obohnaná murovaným oplotením. Záhrada sa rozprestierala juhovýchodne od kaštieľa a siahala k čeladníku. Zo severovýchodnej strany bolo oplotenie pozdĺž rusoveckého ramena a na úrovni čeladníka a kaštieľa uzatváralo štvorec. Bližší opis záhrady sa zatiaľ nenašiel, avšak je možné predpokladať, že okrem,

v tom čase bežnej kvetinovej výsadby bola záhrada dotvorená sochami a rôznymi inými umeleckými kamennými prvkami. V tomto období boli takéto pravidelné barokové záhrady v Bernolákovce, Malinove, Stupave, atď. Vysokú zeleň tu nahrádzali v okrajových štvorcoch vysadené ovocné stromy, tiež nazývané „Stepnica“. Vo štvorcoch boli tiež vysadené liečivé rastliny a zelenina. Tieto pravidelné útvary boli obyčajne lemované strihaným plotom vysokým 40 – 50 cm. V strede na križovatke ciest bola často ústredným motívom fontána.

Gróf Stefan Zichy – Ferraris ako pozornosť pre svoju manželku, bohatú Angličanku, predstavuje v roku 1845 radové sídlo v barokovom slohu na zámku v tudorovskom štýle podľa vzoru anglických panských sídiel. Projekt vypracoval anglický architekt František Beer – v tých rokoch vedúca osobnosť. Navrhoval aj prestavbu barokového sídla rodiny Schwarzenbergových v Hlubokej v Južných Čechách. V roku 1848 sa v celkovom súpise bodov panstva grófa Zichis Ferraris v Rusovciach sa spomína novopostavený kaštieľ a k tomu aj koniareň severne od neho. Všetky hospodárske budovy patriace ku kaštieľu boli postavené alebo stavebne upravené tudorovskom štýle kaštieľa. V roku 1856, keď bola vyhotovená katastrálna mapa v mierke 1:2880, je už baroková záhrada prebudovaná v modernom duchu anglického parku. Oproti pôvodnej záhrade bola plocha parku zväčšená a južne od kaštieľa bola priamo napojená na novo vybudované záhradníctvo, tiež v tudorovskom štýle. Charakteristické pre riešenie tejto časti až po Rusovské rameno – Starý Dunaj – sú rozsiahlejšie trávne plochy, ktoré sa striedajú s väčšími plochami vysokej zelene. Iba okrem dvoch paralelných niekoľko metrov dlhých chodníkov od severovýchodnej fasády je celá cestná sieť nepravidelná a na mnohých miestach umelo ohýbaná. V okolí kaštieľa je niekoľko odpočinkových priestorov zahalených do vysokej zelene, mimo pohľadových osí a cestnej siete, len samostatne upravené v trávniku, slúžili pravdepodobne na umiestnenie prenosnej zelene alebo sôch z pôvodnej barokovej záhrady. Dve takéto plochy boli vo výhlade z juhovýchodného obytného krídla. Ďalšie dve boli súčasťou parteru pri severovýchodnej fasáde kaštieľa a dve boli pri odpočinkovej ploche východne od kaštieľa.

Zdroj: Knižka o Rusovciach



TO BOL NÁŠ KRÁSNY PARK...



Časť parku nazývaná južná alebo ružová záhrada.



Rameno „Alte Donau“ v rusovskom parku (okolo 1925).



Pohľad na kaštieľ z prístupovej cesty okolo roku 1910.



Sochárske výzdoba Japonskej záhrady pred pergolou, okolo 1920.



Pohľad na kaštieľ z japonskej záhrady.

ROZHOVOR

Rozhovor s pani Teréziou Tóthovou, 1917

Ako vyzeral park v minulosti?

Park bol plný vzácných druhov stromov, rástli tu platany, duby, javory, gaštany a mnohé iné druhy stromov. Cestičky v parku boli vysypané bielymi kámenkami. Popri cestách postavili kovové koše, v ktorých boli zasadené krásne ruže a pozdĺž cestičiek biele kovové lavičky.

Pamätáte sa, aká bola v našom parku najkrásšia záhrada?

Pamätám si to veľmi dobre. Bola to „Japonská záhrada“. Boli tu posadené iba ruže rôznych odrôd, dovezené z celého sveta. Záhrada bola rozdelená podľa farieb ruží, napríklad biele, červené, ružové a najvzácnejšie ruže boli dovezené priamo z Japonska. Boli to čierne ruže.

A aká výzdoba bola ešte v parku?

Park bol vyzdobený prekrásnymi sochami a striekajúcimi fontánami. Hlavne tam, kde sa prechádzala princezná Stefania. Celý park bol vysiaty rôznymi druhmi kvetín, ktoré dala doviezť z celého sveta.

Bolo v parku aj nejaké jazierko?

Áno, je tam umelo vybudovaný potok s kryštálovo čistou vodou, ktorú dávala každých 10 rokov čistiť odborníkmi. Popri potoku stáli veľké smutné vrby. Potok je v parku dodnes, ale je strašne špinavý. Neďaleko od potoka je malý kopček, kde sa nachádzal okrúhly altánok so stolom a stoličkami na posedenie.

Žili v parku a okolí aj nejaké zvieratá?

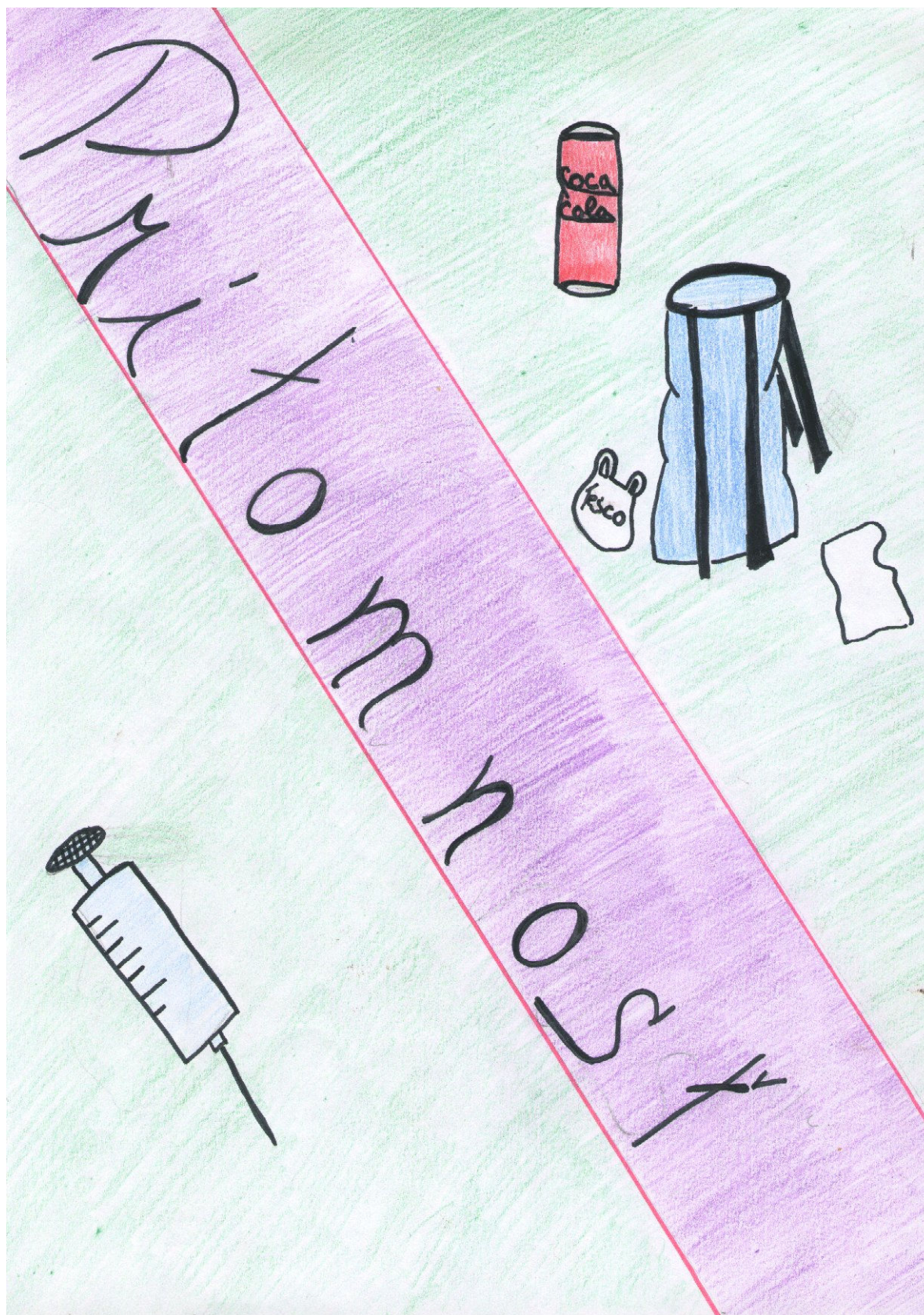
Princezná mala malých jedovatých psíkov a aj poľovníckych psov. Neďaleko parku boli stajne s koňmi. Neďaleko stajní bola aj slepačia farma.

Čo ešte patrilo k parku?

K parku patrili okolité lesy, zo zadného vchodu sme sa mohli dostať do záhradníctva, ktoré tiež založila princezná Stefania. Pestovali tu v skleníkoch rôzne druhy kvetov, ovocné stromčeky a kríčky, ktoré sa podávali.



Ďakujeme Vám za rozhovor, teraz si už vieme predstaviť, aký bol park krásny.





PRÍTOMNOSŤ

Obec leží na pravom brehu Dunaja, trinásť kilometrov na juhovýchod od Bratislavy, 135 m n/m. Obvodová vysoká zeleň v oboch častiach parku je na niektorých miestach porušená jednak posunutím hranice, jednak nedostatočnou údržbou. Krátkodobé náletové dreviny nahrali pôvodnú vyschnutú zeleň. Platanová alej bola v čase VĎ Gabčíkovo poškodená dlhodobým znížením hladiny spodnej vody ako následok Rusoveckého ramena. Stromy do značnej miery preschli a až v poslednom čase po napustení vody, začali aj staršie kónáre na viacerých miestach zmladzovať. Trávniky v oboch častiach parku majú nízku estetickú hodnotu, a to predovšetkým z dôvodu nedostatočnej a nesprávnej údržby. Vodné plochy – Rusovecké rameno bolo naposledy prečistené v roku 1969, a to bez vypustenia vody. V dôsledku zanedbanej údržby je zeleň nádvorja značne prerastená, čím stratila svoju pôvodnú funkciu, ako doplnok architektúry. Bazén so stredovou fontánou je nefunkčný. Nádvorie, tak ako aj blízke okolie kaštieľa, je počas rekonštrukcie kaštieľa je staveništným zariadením a je oplotené a uzavreté. „Japonská záhrada“ sa od roku 1951 postupne zmenšovala výstavbou rôznych technických zariadení.



Altánok, kamenné základy pôvodnej stavby na vyvýšení vo východnej časti parku boli v rámci rekonštrukcie v roku 1970 obložené kamennými kockami a časť bola vybetónovaná.

Tento zásah bol hrubým narušením pôvodných základov, ktorých datovanie nie je doteraz určené. Súčasná atypická kovová konštrukcia nebola pravdepodobne od jej osadenia v roku 1970 ošetrovaná a je hrdzavá. Okolie parku včetně prístupovej cesty zo strany parku je neudržované.

***Vodáreň**, ktorá je súčasťou parku je v pohľadoch a priehľadoch tienená náletovými drevinami, čím sa stráca jej vysoká estetická hodnota, ako architektonického prvku zakomponovaného do prírodného prostredia.*

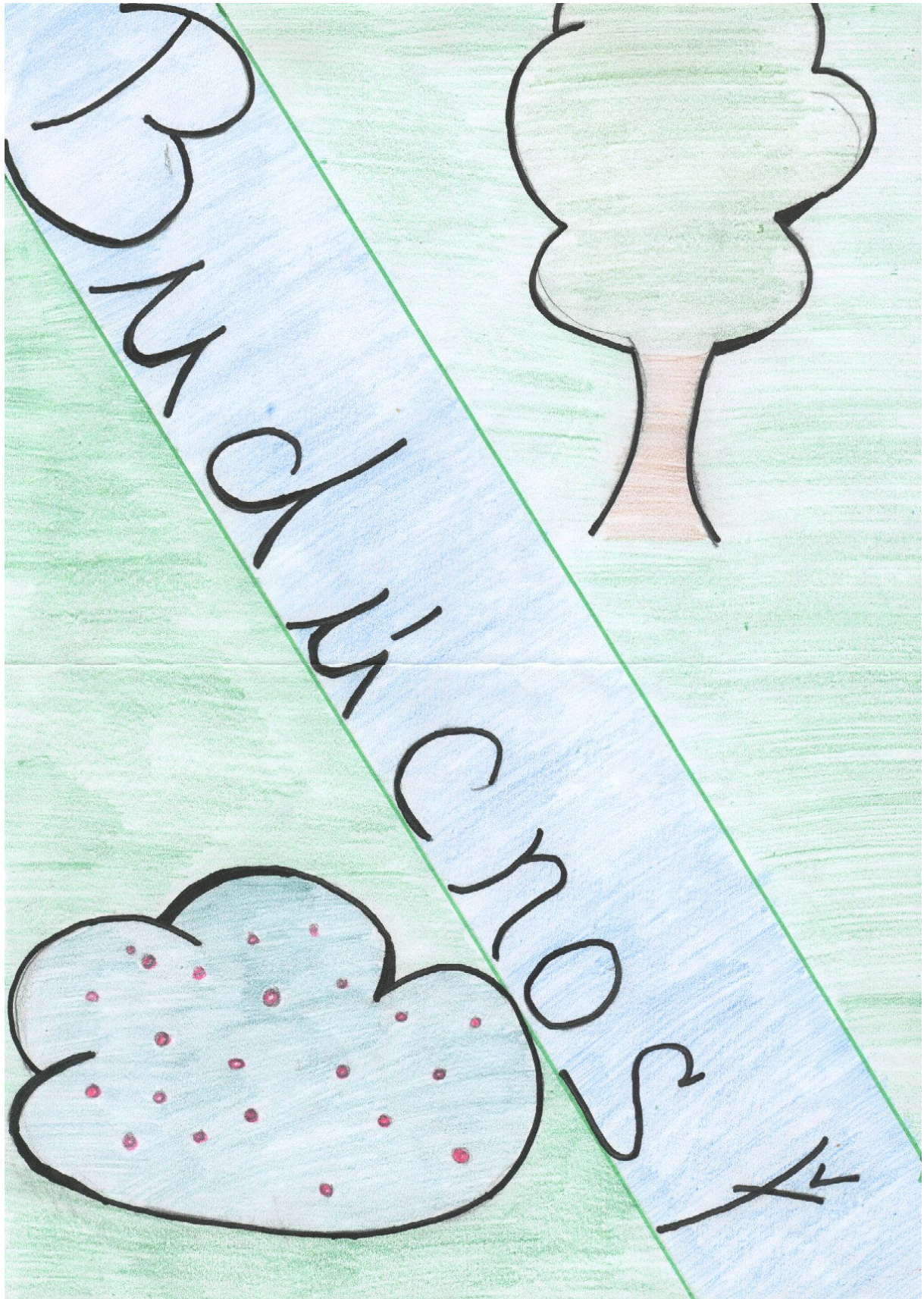
***Mosty**, ktoré sú dokumentované na katastrálnej mape, opravované vybetónovaním chýbajúcich častí. Po oboch stranách boli posadené zábradlia. V oboch prípadoch ide o hrubý zásah do pôvodne riešených mostov. Východne od kaštieľa bolo v parku na terénnej vlne vybudované javisko na príležitostné kultúrne podujatia.*

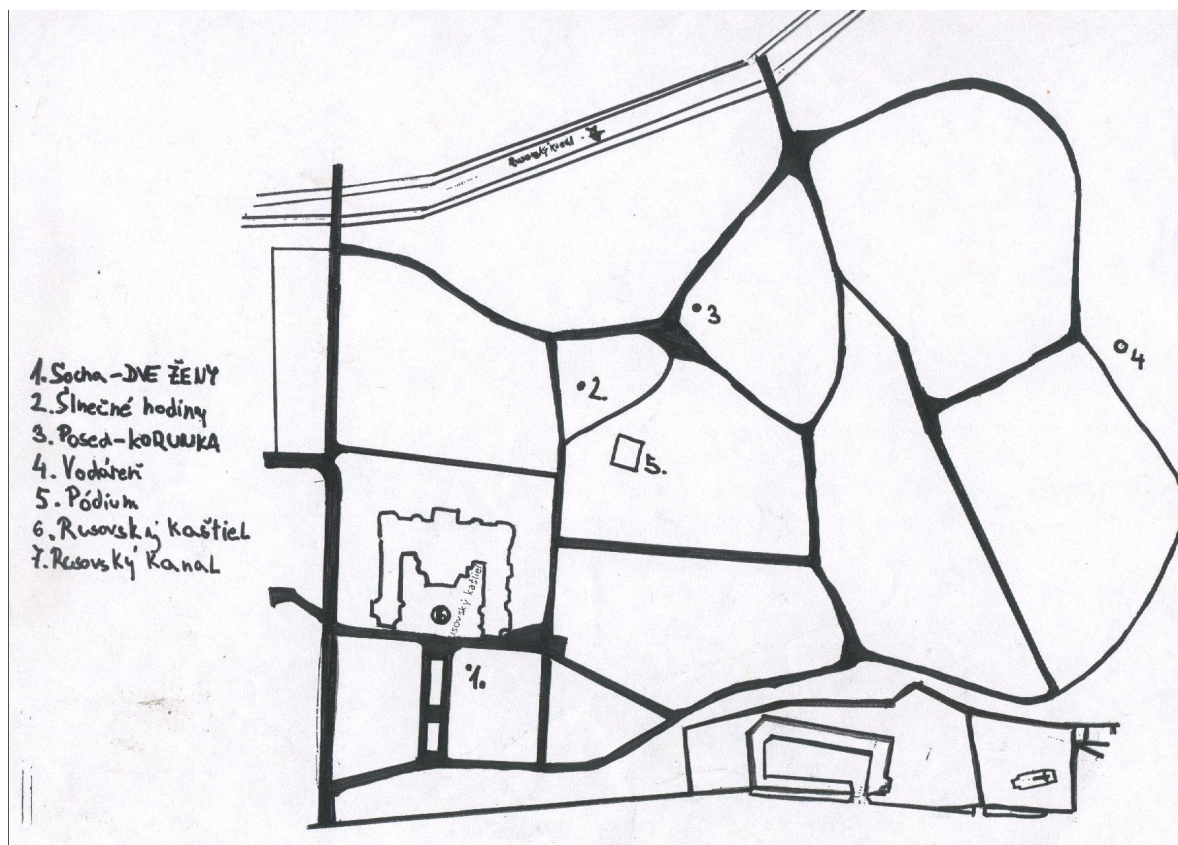


PRÍTOMNOSŤ PARKU

Park je momentálne v strašnom stave. Všade je dlhá tráva, ktorá na niektorých miestach dosahuje až 2 metre. Na každom kroku je kopa smetia a na každom kroku vidno preplnené smetné koše ktoré sú preplnené odpadkom. Po zemi vidno samé papieriky a špinu. Pri kaštieli na lúke vidno len samé grafity ktoré „zdobia“ pódium ktoré tam je aj vodná veža a iné budovy, ktoré sú v parku sú popísané.





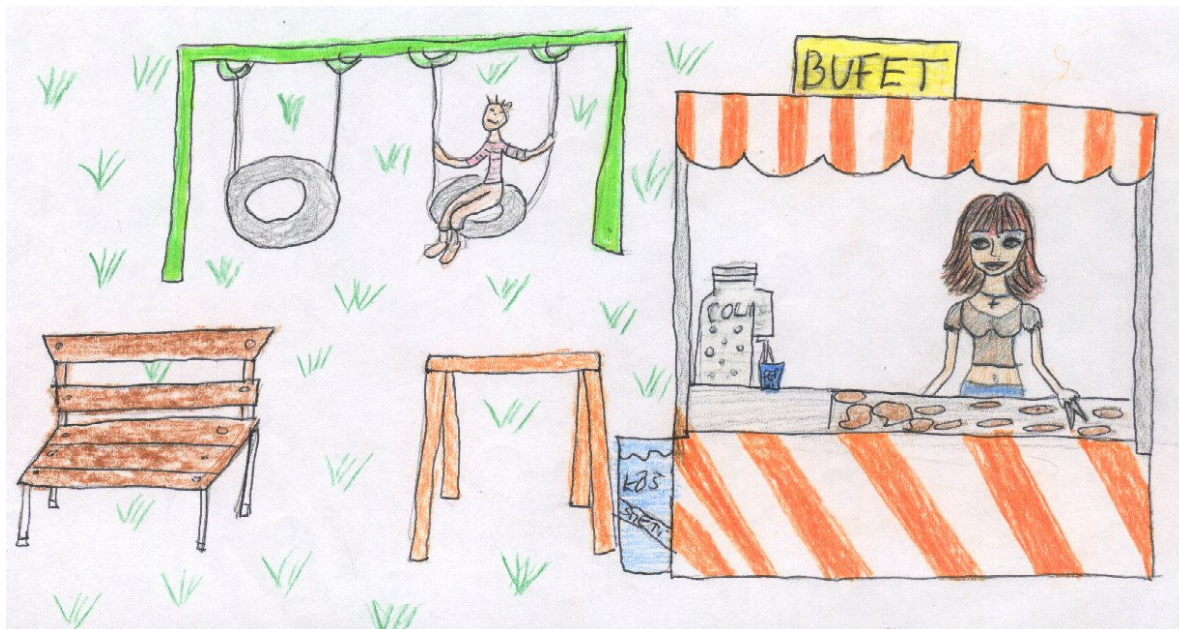


BUDÚCNOSŤ

Každý z nás má svoje predstavy o tom, ako by mal rusovecký park vyzerat'. Nie je nám jedno ako dnes vyzerá.

Do parku chodí veľa psíčkárov. Určite by sme uzákonomili, aby každý majiteľ psa mal so sebou vrecko na pozbieranie si psích výkalov. Samozrejme by v parku malo byť viac smetných košov. Tak tiež by sa zišlo viac lavičiek na oddych. Zabezpečovali by sme čistenie parku, kosenie trávy, čistenie potoka a jeho okolia. Väčšiu pozornosť by sme venovali aj úprave brehov jazera. Vybudovali by sme tu bufet a sociálne zariadenie. Pre deti by sme vybudovali detské ihrisko s hojdačkami a postavili by sme pekný altánok, s posedením. Počas leta sme v parku organizovali viac kultúrnych podujatí.

Keby to bolo v našej moci a mali by sme dostatok peňazí pokúsili by sme sa nášmu parku vrátiť aspoň časť z jeho podoby, akú mal v minulosti. Určite by sa tým Rusovce stali miestom, kde by bratislavčania radi chodili za oddychom.



A AKO SI PREDSTAVUJÚ RUSOVSKÝ PARK NAŠI OBČANIA?

Anketa – predstavy a plány, prítomnosť a budúcnosť

p. Babejová – Najmä starší občania by si želali čisté lavičky v parku, ktoré by boli v dobrom stave. Aby sme si mohli sadnúť v parku a spríjemniť si chvíle pozorovaním prírody.

p. Kanovicsová – Rodičia by si želali – keďže cez leto aj iné obdobie si chodia s deťmi spríjemniť chvíle k bagru aj k jeho okoliu navrhovali by vyčistenie okolia bagru, lebo je to veľmi pekné miesto no veľmi zanedbané. Zistili sme, že občanom sa zdá okolie bagru jedno z najkritickejších. Špinavá voda, v ktorej plávajú plastové fľaše, olámané kríky a stromy, koše preplnené smetím. To je jednoduchá charakteristika bagru. K okoliu bagru by sa mohli dať aspoň 2 koše a olámané kríky by sa mohli zozbierať, vysoká tráva by sa mohla okosiť. Vyčistenie okolia bagru by si želali aj deti Rusoviec aby si mohli schladiť horúce dni v bagri.

p. Obleserová – Prechádzky po parku znepríjemňuje pohľad na špinu. Ak sa po parku prechádzame vidíme, že na každom rohu sú papieriky, fľaše. Časť pred kaštieľom pri dolnom obchode je podľa občanov tiež nie je v dobrom stave samé smeti, polámané kríky a špiny. Mohlo by sa dbať o vstup do parku pri kostole sv. Vít. Tiež sú tam len samé kríky. Rôzne drôtené ploty čo sú tam sú zbytočné. Jedna z pekných častí – čo by mohla byť je lúka pred kaštieľom žiaľ pódium čo tam je, je plné grafitov a rozbitých fliaš. Toto krásne miesto by sa mohlo vyčistiť lebo je škoda také pekné miesto.



NÁVRHY

1. V parku by sa vôbec nemuseli spraviť tenisové kurt – ako bolo na pláne. Je to zbytočné.
2. Park by sa mal radšej vyčistiť, mala by sa ostrihať vysoká tráva ktorá na niektorých miestach dosahuje až 1 m. Malo by sa dbať o to aby sa smetné koše nepreplňovali a neprekypovali smetím. Mali by sa nasadiť nové smetné koše.
3. Raz za štvrtrok na je a leto by mohli chodiť dobrovoľníci a ľudia, ktorým záleží na parku by sa mohli stretnúť a spoločne vyčistiť park – zbierať špinu atď...



Jeden vzácny kvet, ktorý sa pomaly už vytráca – scila dvojlistá