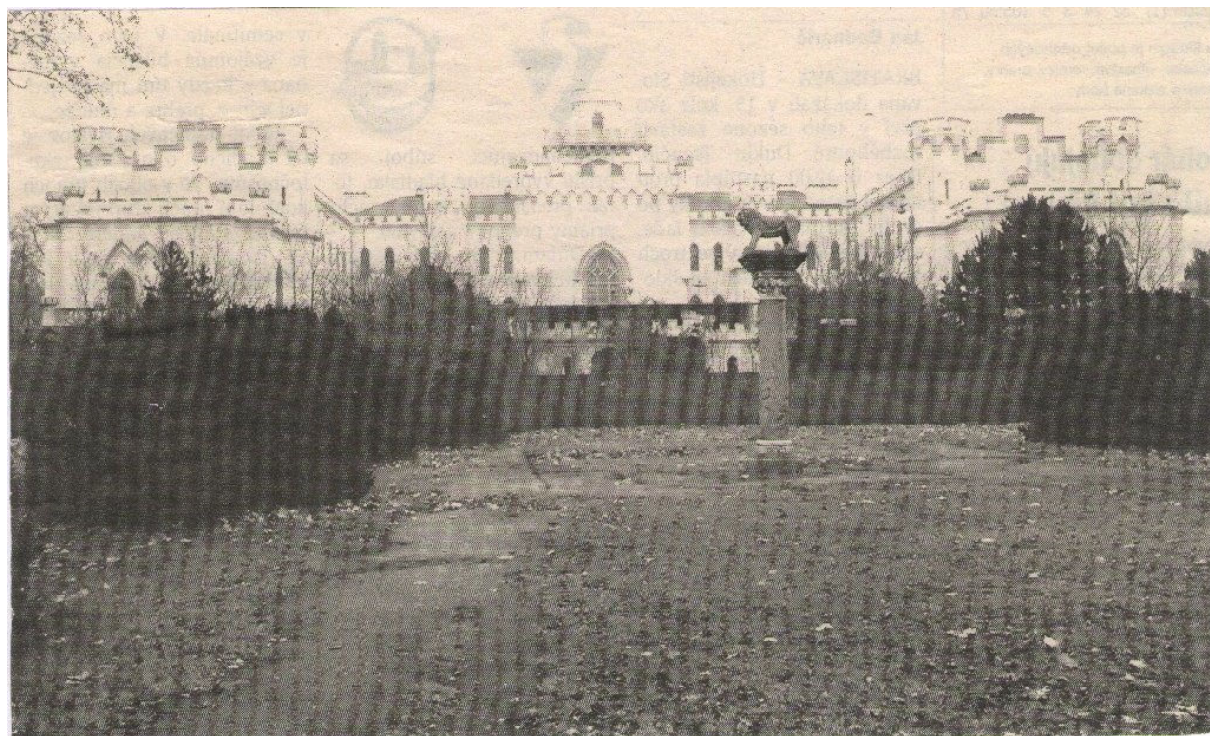
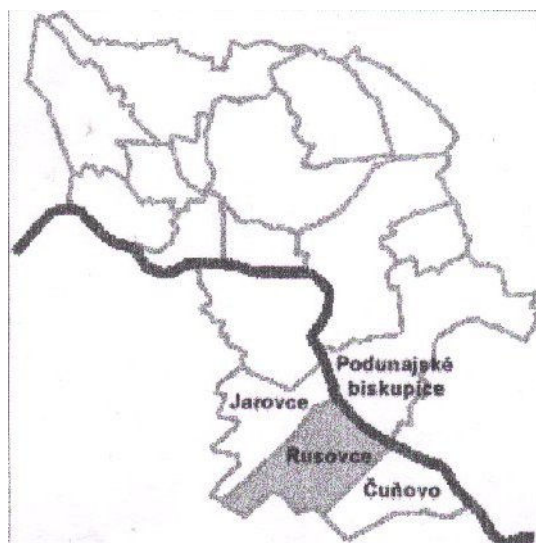


PARK PRE VŠETKÝCH, VŠETCI PRE PARK



Rusovský park sa nachádza v Rusovciach pri Bratislave, je súčasť anglického prírodného parku, ktorý prechádza do lužných lesov pri Dunaji.



MINULOSŤ

V rusovskom parku sa nachádza aj rusovský kaštieľ, ktorý má veľmi bohatú minulosť.

Rozprestiera sa v areáli anglického parku, ktorý sa tiahne medzi dunajským ramenom a Balkánskou cestou. Kaštieľ je typom vidieckeho sídla vyššej šľachty.

znaky

kaštieľov a palácov.

1850 ho prestaval

Ferrari podľa vzoru

panstiev

štýle ako pozornosť

z Anglicka. V roku

panstvo gróf Hugo

Donnersmack, ktorý ho kúpil ako pozornosť pre manželku Lauru. Po jej

smrti bol kaštieľ kúpený korunnou princeznou Štefániou s manželom

Elemírom Lónyayom.



Má charakteristické predmestských

V roku 1840 –

gróf Emanuel Zichy

anglických

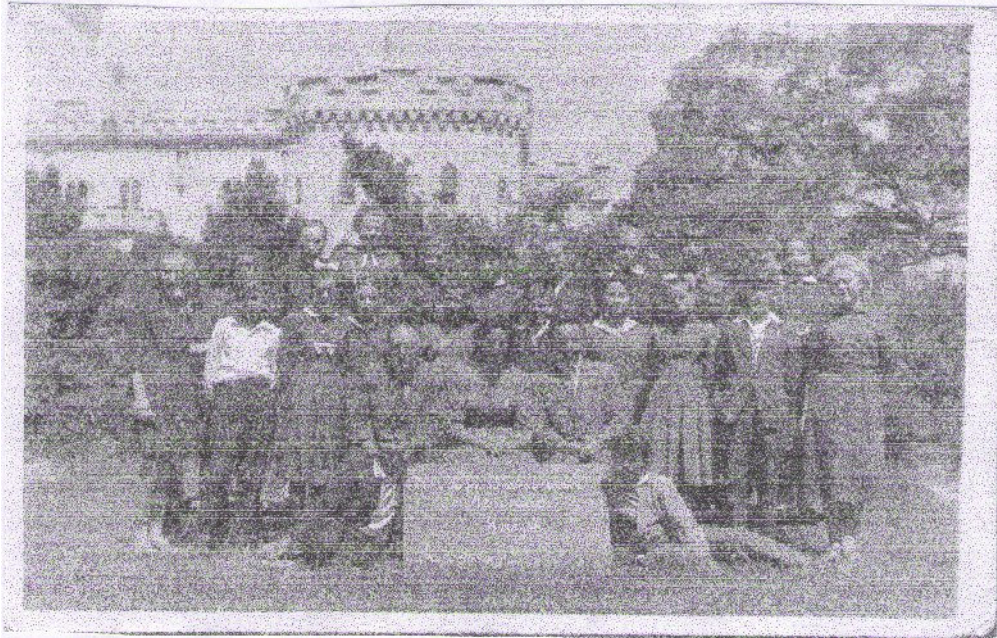
v tudorovskom

pre manželku

1872 získal

Henckel von

Predmetom kúpy bol majetok Karlburg, žrebčinec, stajne a nádherný park so zámkom – panstvo s rozlohou 6-tisíc jutár. Avšak v roku 1945 obsadili zámok Rusi a po týždni ho vydrancovali. Taktiež park sa menil s kaštieľom. Nasledovná podoba je z roku 1955:



Na mieste parku bola pravidelne členená plocha ohraničená murovaným oplotením. Záhrada sa rozprestierala juhovýchodne od kaštieľa a siahala až ku čeladníku. Zo severovýchodnej strany bolo oplotenie pozdĺž rusovského ramena a na úrovni čeladníku a kaštieľa uzatvárali štvorec. Môžeme predpokladať, že v tom čase okrem kvetinovej výsadby bola záhrada dotvorená rôznymi inými umeleckými prvkami. Vysokú zeleň tu nachádzali v okrajových štvorcoch vysadené ovocné stromy. Vo štvorcoch sa sadila aj zelenina a liečivé rastliny. Takéto útvary boli lemované 40-50 cm vysokými ohradami zo živého plotu. Na križovatkách boli fontány.

V roku 1856 sa baroková záhrada prebudovala v modernom duchu anglických parkov. Oproti pôvodnej záhrade bola plocha parku zväčšená a južne od kaštieľa bola priamo napojená na novovybudované záhradníctvo. Charakteristické pre riešenie tejto časti až po rusovské rameno (Starý Dunaj) sú rozsiahlejšie trávnaté plochy. V tejto časti parku boli tri budovy, ktoré sa v teréne už nenachádzajú.

Smerom na severovýchod bola na prelome 19. – 20. storočia plocha parku rozšírená až za upravené a zúžené Rusovské rameno, pri ktorom ešte vtedy pretrvával názov „Starý Dunaj“. Najväčšie zmeny v úprave parku sú zaznamenané v roku 1902. Obnova parku bola zverená záhradníkom prizvaným z Anglicka, ktorí sa sem neskôr vracali a osobne riadili väčšie úpravy. Spolu s novými úpravami kaštieľa sa robili aj úpravy parku. Na nádvorí boli z kaštieľa odstránené popínavé dreviny. V roku 1906 bola vytvorená pravidelná škôlka. Posledná parková úprava na ploche cca 30 ha nadväzovala na okolitú krajinu, kde aj bežná hospodárska stavba zapadla svojou architektúrou do prostredia.

SÚČASNOSŤ

Takáto podoba parku zostala až dodnes. No kaštieľ, ktorý začal chátrať sa rekonštruuje, ale rekonštrukcia sa ešte nedokončila. Potrebuje totiž 350 000 000 Sk.



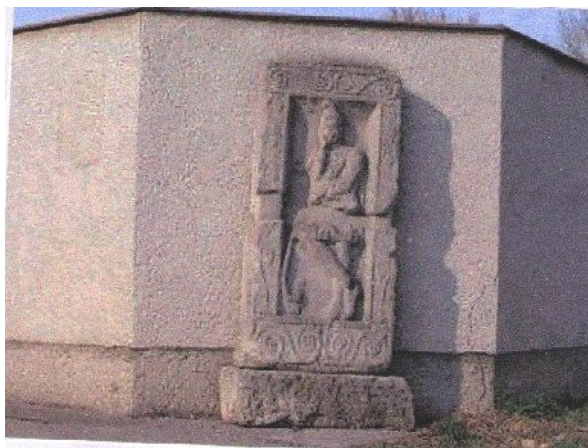
Rusovský park je navštevovaný hlavne v lete, vďaka jeho dvom jazerám. Po iné ročné obdobia slúži na rekreáciu a na prechádzky po prírode:



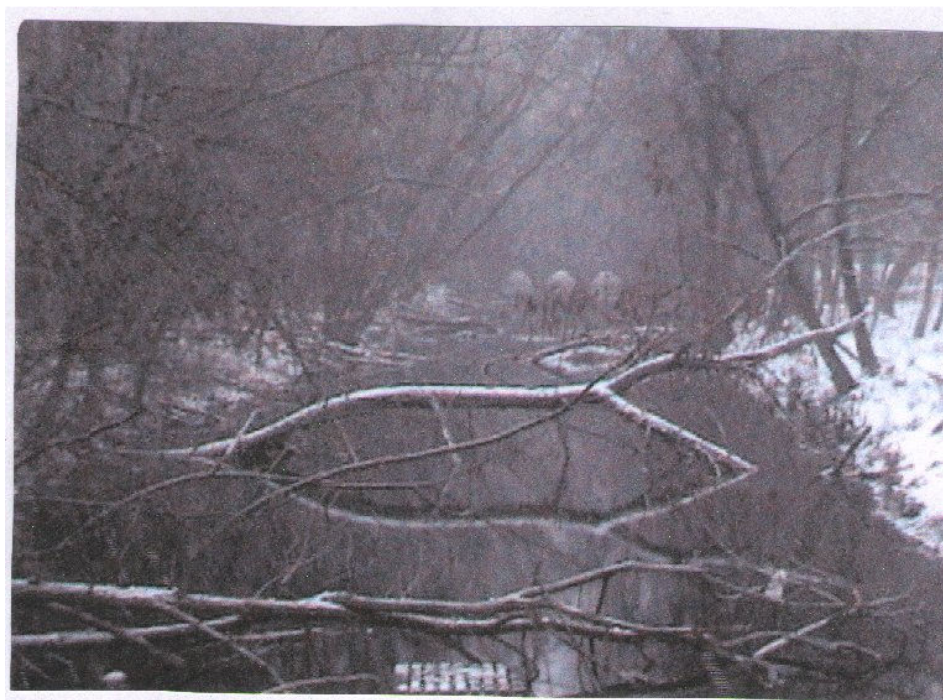
V rusovskom parku sa konajú aj rôzne podujatia. Rovnako tu má sídlo aj SEUK – pôvodná kaviareň pred kaštieľom. Napriek tomu, že je rozsiahly park v poslednom čase značne zanedbaný, nachádzajú sa tu veľmi poškodené pamiatky a pamätné tabule.



Niekoľko 100 metrov od kaštieľa ľudia navštevujú Gerulatu – súčasť známeho opevnenia Limes Romanus, čo sú prístupné zvyšky rímskych stavieb a osídlenia.



ZÁBERY RUSOVSKÉHO PARKU:



Obr. 1
Rusovský
kanál



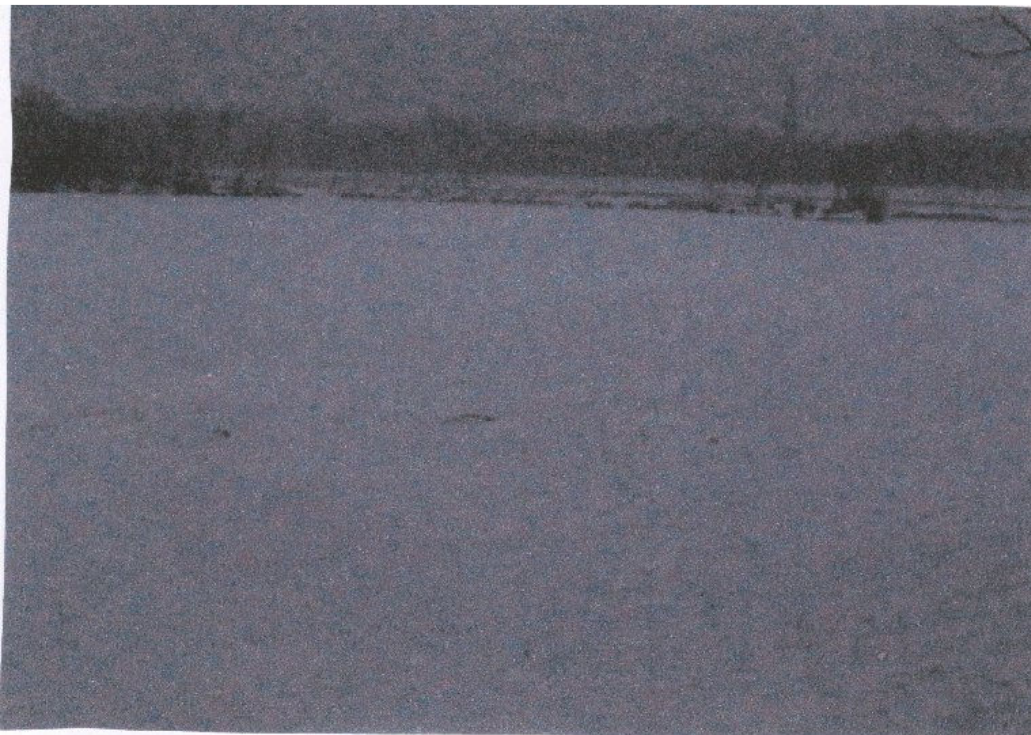
Obr. 2
Rusovský
kanál v hmle



Obr. 3
Myslená
hranica
parku
a lesa



Obr. 4
Pohľad na
jednu
z najstarších
častí parku



Obr. 5
Zasnežená
rovina parku



Obr. 6
Neďaleká
koniareň



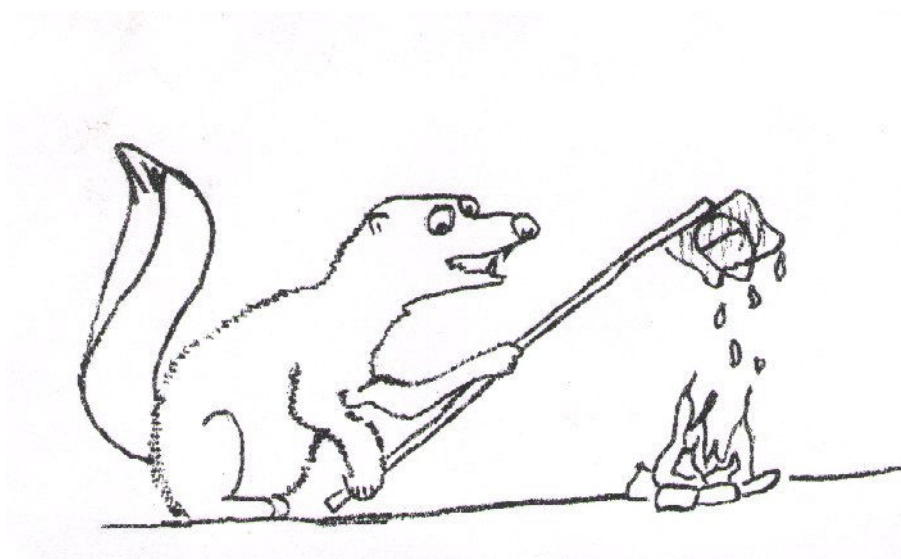
Obr. 7
Rusovský
kanál cez
zasneženú
plochu

BUDÚCNOŠŤ

Nikto nevie predpovedať budúcnosť, je možné, že park s kaštieľom bude patriť medzi najkrajšie a najnavštevovanejšie pozoruhodnosti Bratislavy ale aj to, že park bude len holá zem a z kaštieľa len ruina. Nikto nevie ani to, či svet nepostihnú globálne otepľovania a zostane z nich kopa popolu alebo príde ďalšia doba ľadová a park bude vyzerat' takto:



stratený pod hrubou vrstvou snehu a ľadu.



NÁŠ PARK

Rusovce sú v Bratislave,
každý ich tam ľahko nájde.
Tiež sa tu aj park nachádza,
každý sa tu rád prechádza.

V parku pekný kaštieľ stojí,
nikoho sa on nebojí.
Vedľa neho lávka,
oddýchni si hlávka!

Objav krásy parku,
nájdem tu aj starkú?
V parku dobrý pocit máme,
radi sa tu zabávame.

Ak mám s niečím starosť veľkú,
vybehnem si hneď do parku.
Keď srdce zakryje mi tieň,
vždy si naňho spomeniem.

Brány nech sú dokorán,
dostaň sa tam kormorán!
Líška, pes či mačka,
nájde sa tu kačka?

Potom pokroč ku kanálu,
nájdi stopu ku konáru,
na konári vtáčik,
myje svoj zobáčik.

Park my máme radi,
sme s ním dobrí kamaráti.
Kamaráti ako s nikým,
ochraňujme stromy,
kríky!

ROZHOVOR 1:

p. BALÁŽOVÁ
(obyvatel'ka Čunova)

1. Aké spomienky máte z mladosti na Rusovský park?
„Ja mám na park veľmi pekné spomienky. Hlavne zo svojich školských čias, pretože som tam chodila poza školu. Ale inak sa tam konali kultúrne podujatia, ktoré sa zachovali až dodnes (Dožinky, 1. máj a i.). Ďalej sa pamätám na rybačku pri potoku, na oberanie jablák a gaštanov a na každodenné vracanie sa domov zo školy okolo vodárenskej veže až do Čunova. Na tieto spomienky nikdy nezabudnem!“
2. Bol park vždy prístupný verejnosti, alebo ho využívali len majitelia?
„Od roku 1952 bol vždy prístupný jeho návštevníkom.“
3. Pamätáte sa na nejakú významnú zmenu parku?
„Ja osobne sa pamätám len na odstránenie SLUK-u z kaštieľa.“
4. Konala sa v parku nejaká významná udalosť? Ak áno aká?
„Udalosť? Ja by som sem zaradila nakrúcanie filmu – RODNÁ ZEM.“
5. Na čo slúžil park v minulosti?
„Ako som už povedala, konali sa tam hlavne kultúrne podujatia, ale slúžil aj na relax a rekreáciu.“
6. A ako vyzeral? Alebo aká práca sa tam našla?
„Park bol veľmi pekne upravený a plný zelene. Našla sa tu práca hlavne pri úprave ako kosenie alebo hrabanie lístia.“
7. Čo by ste chceli zmeniť alebo obnoviť v parku?
„Tak, hlavne prírodu, čistotu a parkovú úpravu.“

ROZHOVOR 2:

p. BOTÍKOVÁ
(obyvateľka Rusoviec)

1. Navštevovali ste v mladosti rusovský park?
„Ja nemám na park veľa spomienok, pretože sme sa sem do Rusoviec presťahovali až v roku 1950 a park som veľmi nenavštevovala, lebo sme mali veľa práce v domácnosti a každý musel v niečom .“
2. Sídlil v parku SLUK už v tom období?
„Áno sídlil a aj poriadal mnohé vystúpenia.“
3. Čo sa v minulosti považovalo za výnimočné?
„Ja sa pamätám len na tie vystúpenia SLUK-u a iné oslavy ako sú aj teraz Dožinky.“
4. Poznali ste nejakú významnú osobnosť z hľadiska vlastníctva parku a kaštieľa?
„Vlastníka ako boli grófi nie, ale komornú, ktorá pracovala v tomto panstve poznám a má okolo 90 rokov. Stále žije tu v Rusovciach.“
5. Na čo slúžil park v minulosti?
„Aj keď som ho veľmi nenavštevovala, slúžil hlavne na kultúrne podujatia, oddych a ako pokojné miesto pre všetkých ľudí.“
6. A ako vyzeral?
„Park bol menej zničený a vyzeral o niečo lepšie.“
7. Čo by ste chceli zmeniť alebo obnoviť v parku?
„Škoda niečo obnovovať, aj tak to bude onedlho zničené.“

ROZHOVOR 3:

p. MÁRIA KOLLEROVÁ
(obyvateľka Rusoviec)

Pani Kollerová žije v Rusovciach a má okolo 90 rokov. Táto pani pracovala v kaštieli ako komorná vtedajším grófom. Chceli sme s ňou spraviť rozhovor, no pre jej zdravotné problémy sme sa s ňou nemohli stretnúť.



OBSAH

ÚVOD.....	2
MINULOSŤ	2
SÚČASNOSŤ.....	4
ZÁBERY RUSOVSKÉHO PARKU	6
BUDÚCNOSŤ.....	10
BÁSEŇ – NÁŠ PARK.....	11
ROZHOVOR 1	12
ROZHOVOR 2.....	13
ROZHOVOR 3.....	14
MAPA PARKU	14
OBSAH.....	15

Spracovali: Katarína Chovancová
8. A Petra Bognárová
Martina Babičová
Michaela Lišková