

# *Park pre všetkých, všetci pre park.*

9.A

Autorky: Alexandra Brachnová  
Rozália Havranová  
Monika Horváthová  
Katarína Micháľková

Koordinátor: Mgr. Oľga Kákoniová



# Rusovský park

Sto rokov prešlo od tých čias,  
keď bol park plný slnka, krás.  
Kvitli v ňom stromy, kvety, kry,  
deti tu šantili, hrali hry.

Park vo svojom srdci kaštieľ ukrýval,  
kaštieľ, v ktorom mnoho liet nikto nebýval.  
Jeho múry však nejednu spomienku majú,  
na vznešenú korunnú princeznú Stefaniu.

Ona a jej Stefaneum obleteli svet,  
no ich sláva zvädla sťa odtrhnutý kvet.  
Dnes nastal ten čas, krásu parku obnoviť,  
aby tu mohol aj pre nás ešte dlho byť.





*Minulosť parku je úzko spätá s minulosťou kaštieľa. Mená ako Štefan Zichy, Emanuel Zichy Ferraris, Hugo Henckel, Laura Henckel, Elemír a Stephania Lónyayovci predstavujú majiteľov rusovského kaštieľa a parku, ktorí sa z časti zaslúžili o jeho dnešnú podobu...*



# OBSAH



Park a jeho história	6
História parku v obrazoch	10
Kostol sv. Víta	16
Fauna a flóra rusovského parku	18
Zistili sme	22
Rusovčania a ich názory	25
Súčasný stav parku	28
Občianske združenie NATURA	49
Mapa parku	50
Odkiaľ vziať 750 miliónov?	51
Park a jeho budúcnosť	52



# PARK A JEHO HISTÓRIA

## 1841 - 1844

Vlastníkom kaštieľa a príľahlých statkov bol gróf Emanuel Zichy Ferraris.

V tomto období vzniká komplex kaštieľa v celej jeho dnešnej podobe, okrem veží a západnej časti. Stavba bola navrhnutá prísne symetricky do tvaru písmena U. Neogotický charakter budovy s orientáciou na anglickú podobu panstiev s romantickým nádychom určovali všetky výrazové prvky architektúry – okná s lomenými oblúkmi, rovnako formované hlavné vstupy, rímsy, oporné stĺpy, zubkovité výbežky na hornom okraji hradieb, 4 nárožné vežičky a zábradlie terás.

## 1856

Baroková záhrada bola prebudovaná v modernom duchu anglických parkov. Oproti pôvodnej záhrade bola plocha parku zväčšená a priamo napojená na novovybudované záhradníctvo.

Pre túto zmenu boli charakteristické rozsiahle trávnaté plochy, ktoré sa striedali s plochami vysokej zelene. V okolí kaštieľa bolo niekoľko odpočinkových priestorov zahalených do vysokej zelene. Sem bol umiestnený záhradný nábytok. V parku boli ešte 3 budovy, ktoré v súčasnosti už neexistujú.

Prvá bola pravdepodobne farou a nachádzala sa pri kostole sv. Víta.

Druhá stavba sa nachádzala bližšie k čeladnici a bola hrobkou rodu Zichy.

Tretia budova sa nachádzala v priestoroch dnešnej „Japonskej záhrady“.

## 1872

Kaštieľ a príľahlé majetky kupuje od dedičov grófa Zichyho gróf Hugo Henckel von Donnersmark pre svoju manželku Lauru.

Vybudoval tu žrebčinec a Rusovce sa stali známym miestom jazdeckva a chovu koní. HUGO – žrebčinec sa stal jedným z najúspešnejších v strednej Európe.

## 1890

Novým majiteľom žrebčince sa stal barón Rotschild.

## 1906

Panstvo, žrebčinec i príľahlé majetky kupuje korunná princezná Stephania s manželom, maďarským šľachticom Elemírom Lónyayom. Kaštieľ menili len minimálne.

Obmedzili sa na vybudovanie kúpeľní a sociálnych zariadení. Viac pozornosti venovali parku. Juhovýchodne od kaštieľa dali postaviť vodárenskú vežu. Keďže sa nachádzala v parku, mala podobne ako kaštieľ prvky neogotického slohu. Súčasťou veže bola aj župa, kde sa zbierali všetky odpadové vody z kaštieľa.

Pravidelne ju vyvážali, čím zabraňovali znečisteniu rusovského ramena Dunaja.

Ďalšia obnova parku bola zverená záhradníkom, ktorých pozývali až z Anglicka. Pravidelne sa sem vracali a riadila väčšie úpravy.

Jozef Smetana, ktorý pochádzal z Čiech bol hlavným záhradníkom a mal na starosti park. Pôvodná príručná záhrada bola rozširovaná na záhradníctvo, ktoré bolo pomenované podľa princeznej Stephanie, Stephaneum. V roku 1912 začal vychádzať štyrikrát ročne katalóg s ponukou rôznych druhov listnatých, ovocných, okrasných, ihličnatých stromov, krov a rastlín. Ponuka mala vyše sto strán. Záhradníctvo sa stalo známe aj mimo župy. Malo 36 skleníkov. Vo veľkom sa obchodovalo formou zásielok železničnou dopravou do celej Európy. Medzi ďalšie zmeny parku patrilo vybudovanie skalky s pergolou, ktorá sa nachádzala v blízkosti kaštieľa. Nazývala sa „Japonská záhrada“. Mala štvorcový tvar s dĺžkou strany 40 metrov. Smerom do stredu trikrát terasovito klesala, pričom šírka terasy bola 8 metrov. V strede sa nachádzal menší bazén s fontánou. Na terasách boli vysadené tisy, ktoré sa zastrihávali do pravidelných ihlanov. Do nepravidelných útvarov tam boli umiestnené rôzne skalky a trvalky.

## 1944

Väčšiu časť kaštieľa zabralo SS komando Obergruppenfuhrera Veesenmayera.



## 1945

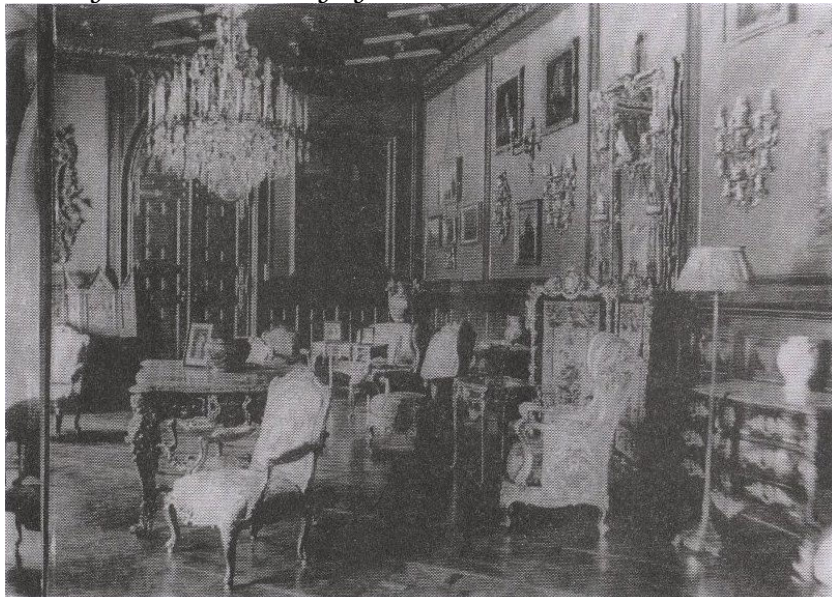
Zámok obsadili Rusi a po týždni bol vydrancovaný.  
V máji sa Elemír a Stephania Lónyayovci vysťahovali do Pannonhalmu. V ten istý rok zomrela Stephania a o rok neskôr aj jej manžel.

# HISTÓRIA PARKU V OBRAZOCH

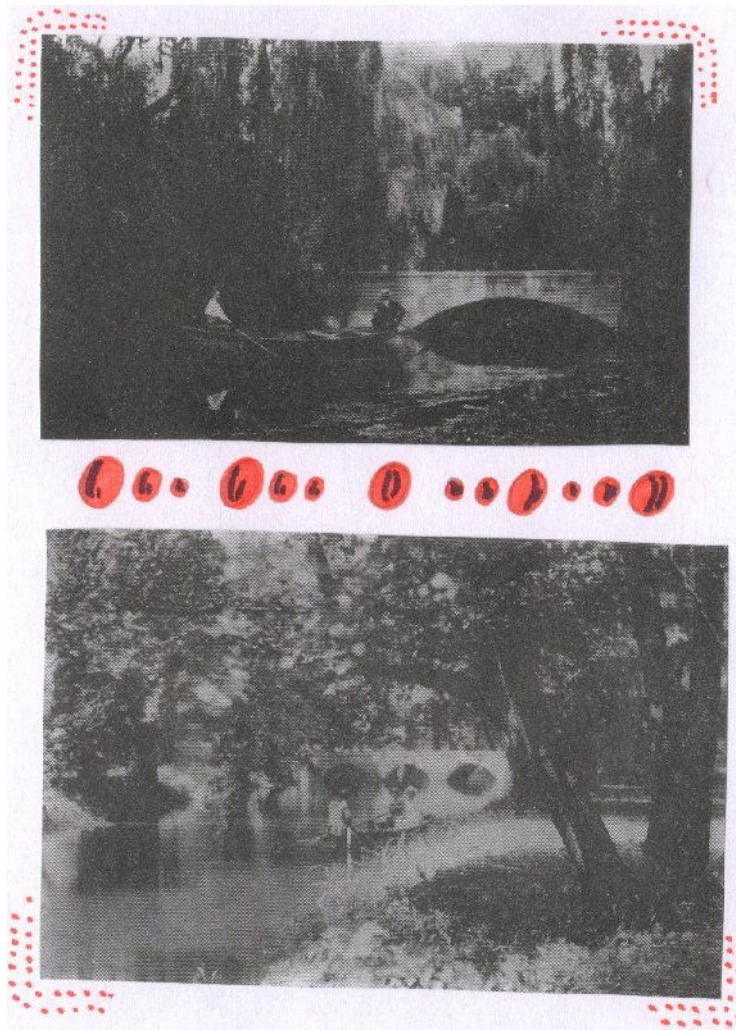
V časech, keď mal kaštieľ svojich majiteľov, bol aj park v oveľa lepšom stave. Zeleň bola udržiavaná, trávnik a cesty pravidelne čistené a neexistovalo, že sa niekde nájdú pohodené odpadky.

„Japonská záhrada“, záhradníctvo Stephaneum a kaštieľ boli pýchou parku. Z „Japonskej záhrady“ ostali už len obrysové múry a záhradníctvo pripomína nápis na stene pri novo vzniknutej zástavbe rodinných domov. Kaštieľ sa stále nachádza v parku, ale nedá sa porovnať s tým, ako vyzeral pred pár desiatkami rokov...

*Interiér kaštieľa – na pravom obrázku je Veľký salón, kde Lónyayovci slávilí najvýznamnejšie sviatky. Na druhom obrázku je Rytierska sála, pri príležitosti striebornej svadby manželov Lónyayovcov.*



*Rameno Dunaja, ktoré preteká cez park. V Minulosti bolo pravidelne čistené a využívalo sa na rekreačné člnkovanie.*

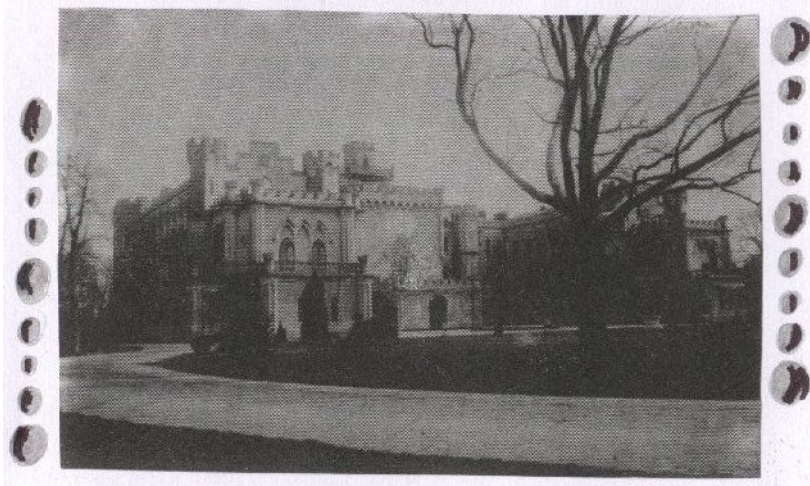




*Predná strana hlavného katalógu záhradníctva  
Stephaneum z roku 1912.*



*Kaštieľ pri pohľade z prístupovej cesty okolo roku 1910.*

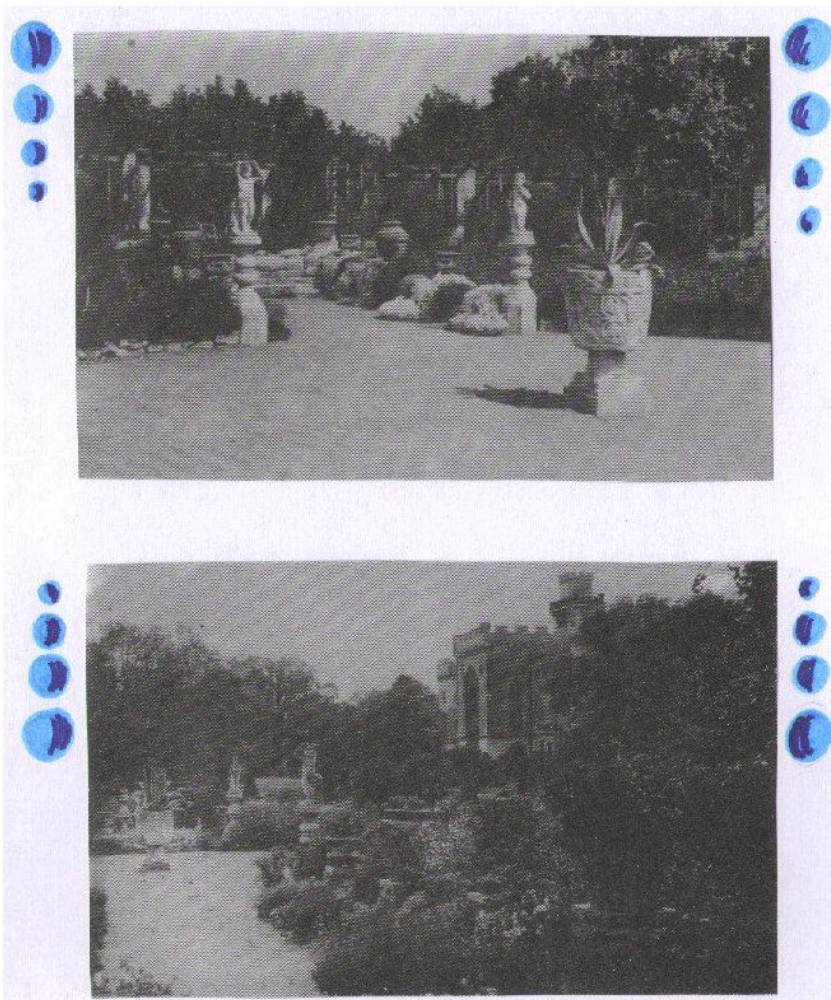


*Princezná Stephania s pacientom a personálom pred „Nemocničným dvorom“.*





*„Japonská zahrada“ so sochárskou výzdobou okolo roku 1920.*





# KOSTOL SV. VÍTA

Kostol sv. Víta je najstaršou sakrálnou stavbou na území Rusoviec. Nachádza sa v južnej časti parku, vedľa čeladnice. Fasáda objektu plne odráža zložitý stavebný vývoj kostola. Predpokladá sa, že bol postavený na mieste staršieho objektu.

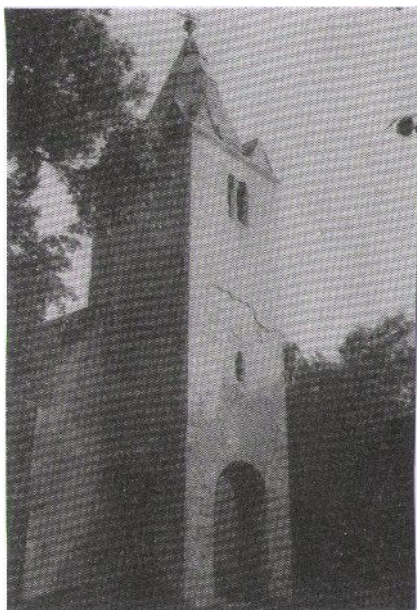
Posledný architektonický výskum kostola realizovaný v roku 1996 zhrnul doterajšie výsledky o jeho stavebno – historickom vývoji.

V prvej etape vznikol jednotný stavebný celok. Do objektu boli dva vstupy – čelný a bočný. Veža bola zvnútra neomietnutá. Datovanie tejto etapy však nie je jednoznačné, predpokladá sa 14. – 15. storočie. Druhá etapa je datovaná latinským nápisom nad bočným vchodom, ktorý hovorí o tom, že rusovský farár Peter Tisliarich dal kostol upraviť a znova vysvätiť. Uvedený je dátum 15.6.1613 (sv. Víta).

Posledná ucelená úprava kostola prebehla koncom 19. a začiatkom 20. storočia. Bola zbúraná sakristia, vybudovala sa dnešná tehlová helmica veže, osadil sa zvon a kríž. Kostol bol omietnutý zvonka aj zvnútra. Pôvodný interiér sa nezachoval. Okolo sa nachádzal cintorín, ktorý bol funkčný do konca 18. storočia. Dnes ho pripomína len drevený kríž pri ceste. V súčasnosti je kostol vo veľmi zlom stave a žiadal by si rôzne úpravy. Je to najmä oprava strechy a vonkajšej fasády.

V okolí kostola sa nachádza starý židovský cintorín, presnejšie už len jeho zvyšky. Sú to určite vzácne historické pamiatky, ktoré by nemali takto chátrať. Všetci,

čo navštevujete park ste iste neprehliadli farebné nápisy ktoré sa nachádzajú na kostole a náhrobkoch. To je ďalší z problémov, ktorý by sa mal riešiť ...



# FAUNA A FLÓRA RUSOVSKÉHO PARKU

Park leží rovnako ako samotné Rusovce v oblasti podunajskej nížiny, v nadmorskej výške 133 m.n.m.. Pôvodne sa na tomto území rozkladali lužné lesy. Hlavnými drevinami boli, ale ešte stále sú vrbý, topole, brezy, jesene a duby. Zámocká záhrada s príľahlým lesoparkom zaberá plochu viac ako 40 hektárov. Lesy a príľahlé územia boli pretvárané jednotlivými majiteľmi do parkovej podoby. Domáce dreviny sa nahrádzali exotickými druhmi.

## FAUNA

Rusovský park predstavuje domov pre vzácne, ale aj bežné druhy živočíchov.

Najviditeľnejšie je vtáctvo. V areáli je možné zazrieť sýkorku veľkú, sýkorku hôrnu a pinku obyčajnú, ktorá je charakteristická bielo lemovaným chvostom.

K najpočetnejším patrí brhlík obyčajný, drozd čierny a drozd plavý. Medzi vzácnejšie patrí murár sivý, ktorý sedáva na spodnom konári stromu a striehne na preletujúci hmyz.

K spevavcom patria kolibríky čipčavé, zeliienky a konôpky.

V zimnom období časť druhov park opúšťa smerom na juh. Naopak, k nám na prezimovanie prilietajú vtáky zo severu.

Od novembra do marca tu možno vidieť králiky zlatohlavé, oriešky, hýle obyčajné a drozdy čvíkovaté. Najnápadnejšie sú havrany čierne, vrany, kavky tmavé a d'atle, ktorých nájdeme v parku šesť druhov: d'atla veľkého, d'atla prostredného, d'atla malého, d'atla hnedkavého, žlne zelenú a tesára čierneho. Nočný park je domovom pre dva druhy sov, sovu obyčajnú a myšiarku ušatú.

Cicavce sú zastúpené predovšetkým nočnými a súmračnými zvieratami.

## FLÓRA

Dominantu parku tvoria mohutné exempláre pagaštanu konského. V posledných rokoch sú však tak, ako väčšina populácie pagaštanu značne poškodzované ploskáčikom pagaštanovým a tiež hubovými škodcami.

Ďalej sú to platany javorolisté, ktoré sú považované za jednu z najodolnejších parkových drevín. V parku sa dajú taktiež nájsť kompozície tvarovaných tisov a krušpánov. Stromovú výsadbu dopĺňajú lipy, javory, duby, gledíchie a iné okrasné dreviny.

V jarných mesiacoch kvitnú rastliny, ktoré boli vysadené pod stromy ako porast a medzičasom splaneli. Ako prvé sa v januári objavujú svietivo žlté kvety tavolínov zimných a možno tu vidieť aj príbuznú snežienky jarnej, snežienku elwesovú.

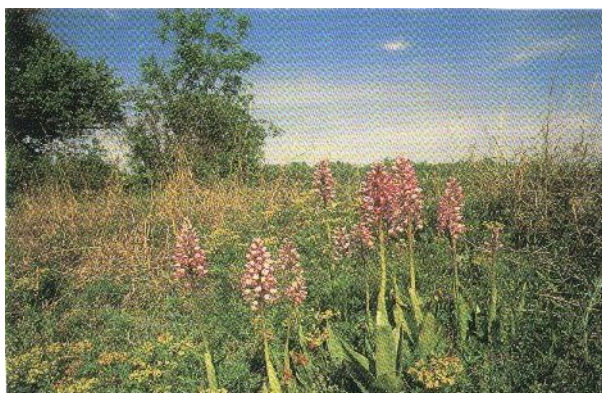
V priebehu marca a apríla rozkvitajú fialky a modravky. Okrem prirodzene sa vyskytujúcej scily viedenskej tu kvitne tmavo azúrovými zvončekovými kvemi scilovka sibírska a modravka žiarivá. Farebnú plejádu dopĺňa bielo kvitnúca veternica hájna a žltokvitnúca veternica iskerníkovitá rastúca na území celého parku.

Vo východnej časti rastie veternica apeninská s fialovo modrými a belavými kvetmi, pôvodne rastúca v Taliansku.

Brunera veľkolistá tvorí bohatý porast v blízkosti prvého premostia. Počas leta kvitne v tóni stromov cyklamén purpurový so striebrišto zdobenými listami. Celý areál parku zdobia voľne rastúce druhy okrasných krov, ktoré tu boli vysadené začiatkom 20. storočia.

Z botanického hľadiska sú najzaujímavejšie suché lúčky s nízkymi kavyľmi, mliečnikmi a zákonom chránenými zástupcami čeľade vstavačovitých. Z našich orchideí tu rastie čevenohlav obyčajný a vstavač vojenský, zriedkavejšia je neotina černastá. Nachádza sa tu aj jedna z mála slovenských lokalít kryticky ohrozených druhov červenohlavú ploštičného a pokrutu jesenného. Na tienistých miestach možno nájsť prilbovku bielu, prilbovku dlhosrstú a kruštík širokolistý.

Nebezpečenstvo predstavuje pre tu rastúce spoločenstvá prenikanie nežiadúcich druhov drevín a rastlín, ktoré vytláčajú pôvodné a menej zdatné druhy. Medzi najnebezpečnejšie patria z drevín pajeseň žliazkatý, javorovec jeseňolistý a agát biely. Z bylín sú najagresívnejšie astra kopijovitolistá, zlatobyľ kanadská a ambrózia palinolistá. V kosených trávnikoch parku sa značne šíri v Ázii pôvodná, agresívna veronika nitkovitá s bielo modrými kvetmi.



# ZISTILI SME

Stephania bola dcéra belgického kráľa Leopolda II.. Vydala sa za korunného princa Rudolfa Habsbergovského, ktorý však tragicky zomrel. Neskôr sa vydala za grófa Lónyaya. Ako svadobný dar dostali od Belgického kráľa 4 vagóny španielskeho vína Madeira ročník 1869. Stephania poberala od otca apanáž a z rakúskeho cisárskeho dvora vdovský dôchodok. Tieto príjmy zanikli obsadením Belgicka a Rakúska Nemcami.

V roku 1906 odkúpili od grófa Henckela kaštieľ aj s majetkami za 4 milióny zlatých korún. Celý areál pozemku siahal až po Dunaj vrátane pozemkov po čunovské bagroviská. Patrili sem aj dva ostrovy v Dunajskom ramene.

Areál kaštieľa, ktorý mal približne 48 hektárov postupne upravovali. Lúku, ktorá siahala až k lesovni, do mája pravidelne zavlažovali. Hniezdili na nej bažanty. Ich vajíčka zbierali a podkladali sliepkam. Vyliahnuté bažanty chovali na farme „Ménes“.

Pri vchode do areálu, za vrátnicou, sa chovali strážne psy a na noc sa vypúšťali do parku.

V samotnom parku pracovali dvaja záhradníci, ktorých úlohou bolo denne čistiť a prehrabávať cesty. Kňažná si potrpela na ochranu kvetov. Ak uvidela záhradníka alebo



iného zamestnanca, ako skosí, alebo odtrhne kvet okamžite ho prepustila.

Okrem toho denne kontrolovala priľahlé hospodárstvo (chov dobytka) naďaleko kaštieľa. Celú administratívu viedla sama.

Počas 1. svetovej vojny dala vybudovať lazaret pre ranených vojakov v čeladnici. V tejto dobe bol zaužívaný názov „Nemocničný dvor“. V jednej časti bola nemocnica a v druhej bývalo služobníctvo a ošetrovatelia. Stephania bola hlavná sestra Červeného kríža. Denne dozerala na chod nemocnice a prácu lekárov.

Okrem nemocnice založila chudobinec pre miestnych občanom.

Po 1. svetovej vojne prenajali farmu „Ménes“ anglickému statkárovi Smithovi. Jeho rezidencia bola v kúrii na hornom konci dediny. Správca farmy býval oproti „nemocničnému dvoru“.

Jej manžel Elemír sa zaoberal viac pestovaním hrozna, nákupom a výrobou vína, ktoré potom exportoval do Anglicka.

Manželstvo Stephanie a Elemíra bolo bezdetné. Avšak z prvého manželstva mala dcéru Alžbetu. Tá sa vydala za princa Windisch – Graetza. V roku 1924 sa s ním rozviedla. Z tohto manželstva mala 4 deti: Rudolfa, Erika, Franza a Stephaniu.

Rudolf bol automobilový pretekár. Zahynul pri pretekoch. Erik sa oženil s dcérou rakúskeho krčmára.

Franz sa oženil s belgickou barónkou.  
Stephania sa vydala za španiela Al Cantara, ktorého  
Nemci zastrelili. Jej druhý manžel bol syn švédskeho  
baníka, ktorý sa neskôr stal majiteľom niekoľkých baní  
a oceliarní. Keďže sa vydala pod úroveň svojho stavu,  
bola vydedená.

Vodárenská veža, ktorá sa nachádzala juhovýchodne od  
kaštieľa, slúžila počas nemeckej expanzie ako skrýša pre  
niekoľkých nemeckých občanov, ktorí nechceli vstúpiť do  
SS.

# RUSOVČANIA A ICH NÁZORY

Aby sa zistilo čo ľuďom v parku chýba, prekáža alebo čo by chceli jednoducho zmeniť treba sa ich jednoducho opýtať.

My sme položili piatim náhodne vybraným ľuďom otázky tohto typu. Čo sa týka dnešného stavu parku, ich odpovede boli zväčša rovnaké.

## 1. Izabela, 71 rokov, v Rusovciach býva 51 rokov

*Viete niečo o histórii rusovského parku?*

- o histórii parku viem málo. Už v rokoch, keď som prišla bývať do Rusoviec bol poznačený vojnovými udalosťami a taktiež miestnymi obyvateľmi. V pamäti mám ešte zachovaný ružový altánok a skalkovú záhradu.

*Vyhovuje Vám súčasný stav parku?*

- nevyhovuje, pretože je všade neporiadok. Snahy „Naturity“ ničia vandali (najmä novo osadené lavičky). Veľký záujem je aj zo strany občanov.

*Ak nie, čo by ste na ňom chceli zmeniť?*

- chcela by som, aby sa zrekonštruovali obvodové múry parku. Namiesto vypílených stromov by sa mali dosádzať nové. Obnoviť by sa mohla aj skalková záhrada s odpočívadlami.

*Ako bude podľa Vás vyzerat park v budúcnosti?*

- park by mal byť hlavne udrzovaný. Kanál, ktorý sa nachádza neďaleko kaštieľa by sa mal dať vyčistiť a využívať na rekreačné člnkovanie. V nočných hodinách by sa mal zamykať vchod. Park má byť areálom oddychu.

## **2. Žofia, 37 rokov, v Rusovciach býva 34 rokov**

*Viete niečo o histórii rusovského parku?*

- viem toľko, že park s kaštieľom bol sídlom belgickej princeznej Stephanie, vdove po korunnom princovi Rudolfovi.

*Vyhovuje Vám súčasný stav parku?*

- nie, je čo naprávať

*Ak nie, čo by ste na ňom chcela zmeniť?*

- pravidelná údržba by mu pomohla

*Ako bude podľa Vás vyzerat park v budúcnosti?*

- neviem si to predstaviť

## **3. Ľudmila, 41 rokov, v Rusovciach býva 3 roky**

*Viete niečo o histórii rusovského parku?*

- čiastočne

*Vyhovuje Vám súčasný stav parku?*

- nie

*Ak nie, čo by ste na ňom chcela zmeniť?*

- celkovú úpravu parku, miesta na oddych

*Ako bude podľa Vás vyzerat park v budúcnosti?*

- udržiavaný, s peknými zákutiami pre všetky vekové kategórie

#### **4. Helena, 65 rokov, V Rusovciach býva 65 rokov**

*Viete niečo o histórii rusovského parku?*

- pamätám si najmä slávnosti, ktoré v ňom usporadúvali

*Vyhovuje Vám súčasný stav parku?*

- nie

*Ak nie, čo by ste na ňom chcela zmeniť?*

- mal by sa odstrániť odpad

*Ako bude podľa Vás vyzerat' park v budúcnosti?*

- záleží na občanoch, ako sa budú oňho starať

#### **5. Slavomír, 42 rokov, v Rusovciach býva 3 roky**

*Viete niečo o histórii rusovského parku?*

- len čiastočne

*Vyhovuje Vám súčasný stav parku?*

- nie

*Ak nie, čo by ste na ňom chcela zmeniť?*

- celkovú úpravu

*Ako bude podľa Vás vyzerat' park v budúcnosti?*

- udržiavaný

# SÚČASNÝ STAV PARKU

Pri porovnávaní celkového vzhľadu parku v minulosti a v súčasnosti nájdeme mnoho „nedostatkov“. Aj takto sa dajú nazvať odpadky, bezohľadnosť občanov, voľne rastúce porasty zelene a chátrajúce historické pamiatky (kaštieľ, čeládnica, kostol sv. Víta, či židovský cintorín).

Nasledujúce fotografie sú dôkazom toho, ako si niektorí ľudia nedokážu vážiť to, čo tu bolo dávno pre nimi ...

*Stav čeladnice (v minulosti „Nemocničný dvor“), ktorú dala postaviť princezná Stephania počas 1. sv. vojny. V jej okolí sa nachádza množstvo odpadu a vnútorné priestory sú tiež veľmi zanedbané.*













*Už spomínaný zlý stav kostola sv. Víta a židovského cintorína.*







*„Japonská záhrada“. Bola vystavaná na ploche staršieho objektu, pravdepodobne jazdiarne. V kvetinových záhonoch boli inštalované sošky a kvetinové vázy. V súčasnosti je záhrada neudržiavaná, všade sú pohodené odpadky a nič nepripomína, že sa tu kedysi nachádzala jedna z najkrajších častí parku.*









*Vodárenska veža, ktorú dala postaviť v roku 1906  
princezná Stephania s manželom Elemírom Lónyayom.*



*Altánok, ktorý bol v minulosti obrastený popínavými ružami. Tie sa nachádzali aj v jeho okolí. Dvorné dámy a grófsky si tu krátili čas ručnými prácami.*







*Kaštieľ – dominanta parku. Dnes je obkolesený plechovým plotom a menšími „stavbami“, ktoré slúžili na bývanie pri rekonštrukcii kaštieľa. Tak ako celému parku, aj jemu by pomohli ďalšie úpravy.*











*Socha dvoch žien a leva, ktorá sa nachádza pred kaštieľom.*





*Záhradníctvo Stephaneum sa nachádzalo v týchto priestoroch parku. V poslednom čase je narušené výstavbou rodinných domov a pripomína ho len nápis na stene.*



*Rameno Dunaja, ktoré v minulosti slúžilo na rekreačné člnkovanie. Aj dnes, pri otázke ako by mal vyzeráť park v budúcnosti, ľudia často poukazujú na jeho vyčistenie.*



*Imelo, najčastejšie ochorenie stromov v parku. Zábavou posledného majiteľa kaštieľa a parku, grófa Lónyaya bolo jeho odstreľovanie. Týmto zabráňoval jeho šíreniu a stromy neboli tak často napadnuté, ako dnes.*



# OBČIANSKE ZDRUŽENIE

## NATURA

OZ Natura vzniklo na jar v roku 2002 ako občianska iniciatíva Rusovský park. Prvými aktivistami boli Jozef Mallinerits, Vladimír Mokrání a Zuzana Pokorná. Ich hlavným cieľom bola dlhodobá starostlivosť o park.

- na jeseň 2002 a jar 2003 zorganizovali 6 brigád. Išlo najmä o vysekávanie báz a čistenie parku
- ich snahou je dohliadať na to, aby sa nerúbali stromy, ktoré rúbať netreba
- v parku sa osadili lavičky prírodného vzhľadu (v súčasnosti sú však niektoré ničené miestnymi obyvateľmi a návštevníkmi parku)

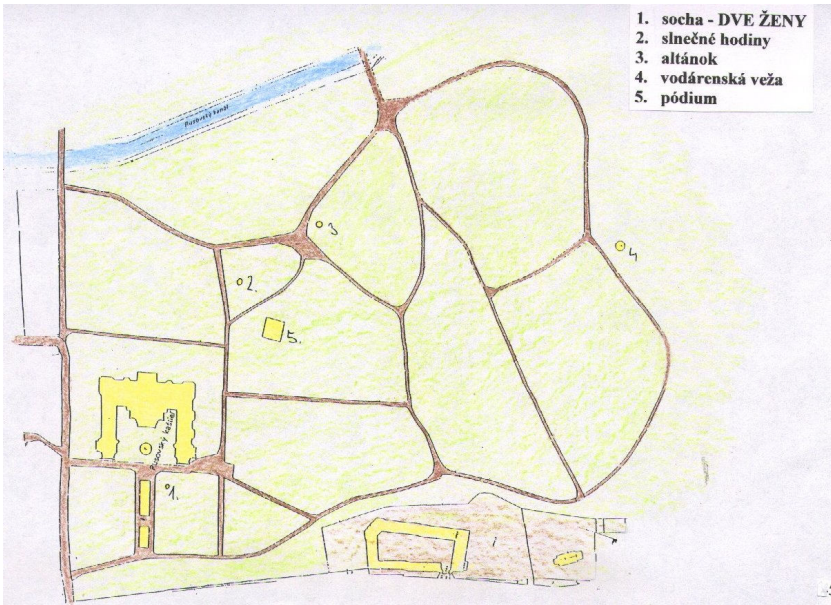
## PLÁNY DO BUDÚCNOSTI

- v parku by mala pribudnúť informačná tabuľa, ktorá bude slúžiť návštevníkom
- pokračovanie v záchrane zelene, ktorá je zanedbaná

V súčasnosti je Natura jediné občianske združenie, ktoré sa o park stará a snaží sa o jeho zveľadenie.







# ODKIAL' VZIAŤ 750 MILIÓNOV

750 miliónov je čiastka, ktorá je potrebná na rekonštrukciu kaštieľa. Do opráv bolo už investovaných skoro 100 miliónov korún, a predsa je v súčasnosti na niektorých miestach obštaný lešením a po celom obvode ohradený nevkusným plotom. Kaštieľ plánovala využiť správa zariadení Úradu vlády ako reprezentačné priestory na ubytovanie pre zahraničné návštevy.

## Ako obnoviť kaštieľ:

- pokračovať v rekonštrukcii celého zariadenia
- založiť akciovú spoločnosť
- majetok previesť na obec alebo VÚC
- prenajať majetok záujemcovi o rekonštrukciu



# PARK A JEHO BUDÚCNOSŤ

Budúcnosť parku súvisí s jeho minulosťou. Ľudia si park predstavujú:

- bez odpadkov
- s pravidelne čistenými cestičkami a trávnikom
- s peknými a udržiavanými zákutiami
- strážený alebo aspoň na noc zamykaný

Presne tieto požiadavky spĺňal pred vyše šesťdesiatimi rokmi. Bola to však z veľkej časti zásluha majiteľa. Keďže v súčasnosti kaštieľ nikto neobýva, odráža sa to na jeho okolí. Už na predošlých stranách sme uviedli, že za to môže aj nevšímavosť a nezáujem občanov. OZ Natura predsa usporadúvalo brigády, ktorých sa zúčastnilo približne 20 ľudí. To je v porovnaní s počtom obyvateľov veľmi úbohé. Tento pomerne zlý stav parku môžeme pozorovať už dlhšiu dobu. Avšak ako dlho to ešte potrvá? Nie je pravda, že najmä občanov by malo trápiť, v akom stave je najkrajšia časť Rusoviec?

### **Použitá literatúra:**

- Monografia k 790. výročiu Rusoviec
- Denná tlač

**Príloha:** nákres návrhu podoby altánku

**Ďakujeme skôr narodeným rusovčanom, ktorí nám poskytli informácie...**

