

REVITALIZÁCIA RUSOVSKÉHO PARKU



VYPRACOVALI ŽIACI 6. A.
ZŠ - RUSOVCE

EUGEN	KOVÁCS
ROBKO	MIHÁLIK
ŠTEVKO	PUPÁK
LUKÁŠ	ŠIŠKA
ERIK	ŠUCHMA

ORIENTAČNÁ MAPA RUSOVSKÉHO PARKU

1. SOCHA DVE ŽENY
2. SLNEČNÉ HODINY
3. POBEDENIE KORUNKA
4. VODÁREŇ
5. PÓDIUM
6. ŽREBČÍNEC
7. ČELADÍNEC
8. KOSTOLÍK SV. VĚTA
9. JAPONSKÁ ZÁHRADA
10. DURAJSKÝ KANÁL
11. BÝVAJÉ ŠTEFANEUM
12. RUSOVSKÝ KAŠTIEL



Gerulata ako časť opevnenia
Limes Romanus bola zakreslená
na mape Rímskej ríše už v roku
63-12 pr. n. l.



V roku 1208 sa písomne spomína ako
Terra Uzurvari. V roku 1266 vsedajší
hrad a obec získava ako dar kráľovský
koniar He'derovári, ale v roku 1297 jeho
potomok dar mácia kráľovi.
Až do 17. storočia sa tu vyskytlo
viacero zemepánov. V roku 1646 získava
Karlburg predseda Uhorskej komory
Štefan Zichy. Rodina Zichyovcov získala
kastiel a pôdu dvesto rokov do
vlastníctva.

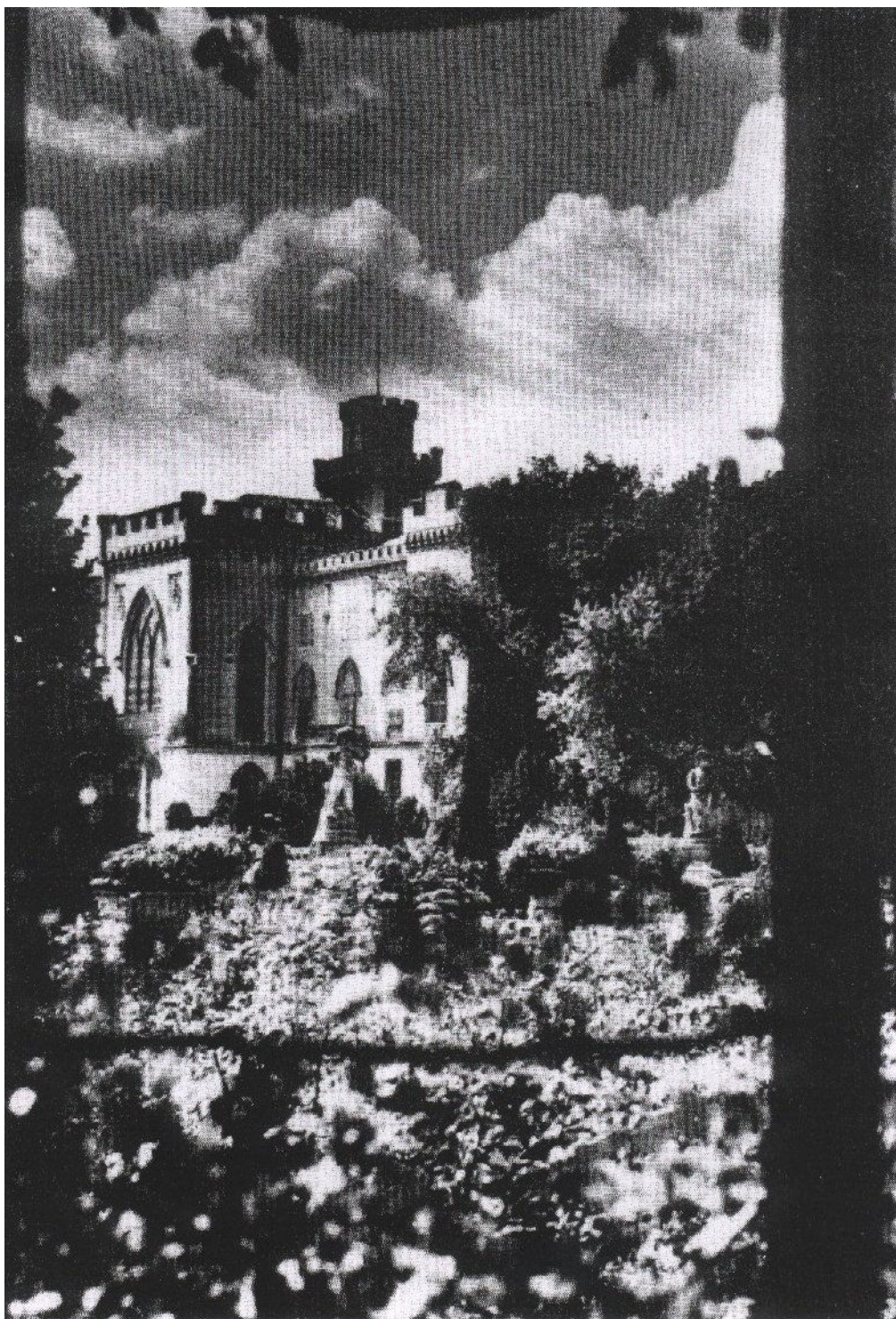
V rokoch 1840 - 1850 bol záмок prestavaný podľa vzoru anglických panstiev grófom Emanuelom Richym Ferrarim z lásky k svojej manželke, ktorá bola anglického pôvodu.

V roku 1872 kúpil majstok Hugo Henckel pre manželku Lauru, ktorá tu vybudovala zrebčinec. Po jej smrti v roku 1906 kúpil kaštieľ maďarský šľachtic Elemér Lónyay so svojou manželkou, belgickou princeznou Štefániou. Poslední šľachtickí majitelia dali zaviesť v kaštieli ústredné kúrenie a sociálne zariadenie.

Z Anglicka boli na obnovu parku prixvrani špeciálni záhradníci, ktorí vykonávali väčšie zmeny v úprave parku a okolia kaštieľa.

Do tzv. japonskej záhrady boli osadené sošky a terasovité záhony s geometricky strihanými buxusmi.





Impresia z Japonskej záhrady (okolo 1930).

Pani grófká Loňyayová sa zaslúžila o veľký úspech miestneho záhradníctva, ktoré bolo podľa nej pomenované. Od roku 1912 vychádzal ponukový katalóg na rozličné druhy stromov a okrasných drevín do celej Európy.



Hlavný katalóg záhradníctva „Stefaneum“ z roku 1912.

Starým zodpovedným záhradníkom
v parku bol od roku 1903 Čech
Josef Imetana.

Učným záhradníkom pre škôlku
ovocných stromov a okrasných drevín
bol môj pradedko Matej Štecký.



Rok 1941 - Matej Štecký

Oroskovi bolo v Európe známe
aj chovom šľachtenských jazdeckých koní.
Cez Dunajské rameno - potok panstvo
často jazdilo cez drevené mostičky do
lesíka, ktoré bolo vysadené ihličnabými
ale aj cudzokrajnými stromami.
Súčasťou parku bol aj celádišec,
ktorý slúžil počas I svetovej vojny
ako nemocnica.



Pohľad na nemocnicu „hospital“ Červeného kríža, 1915.

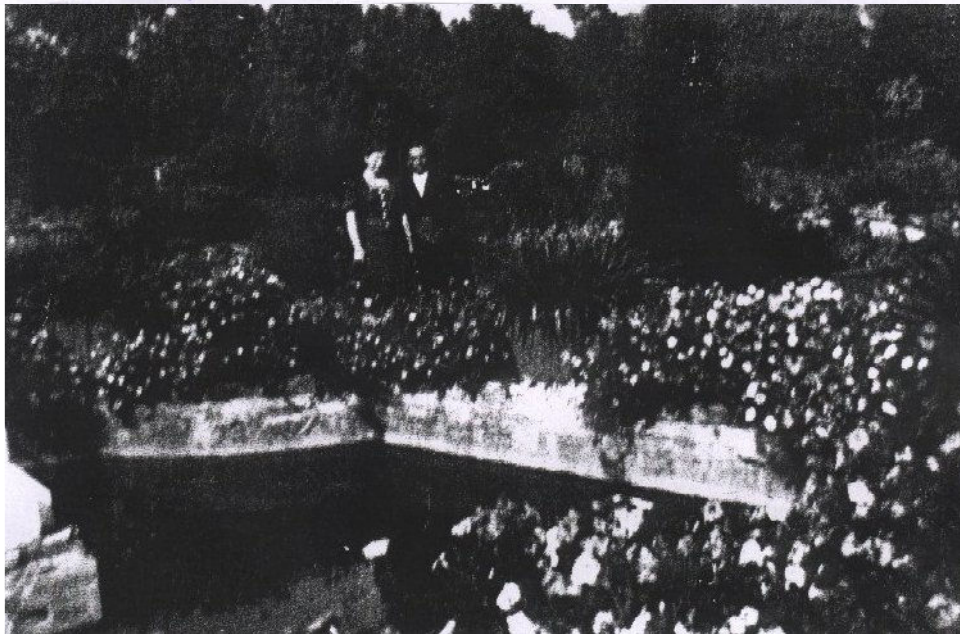


Pacienti a sestričky vo dvore špitála, 1915.

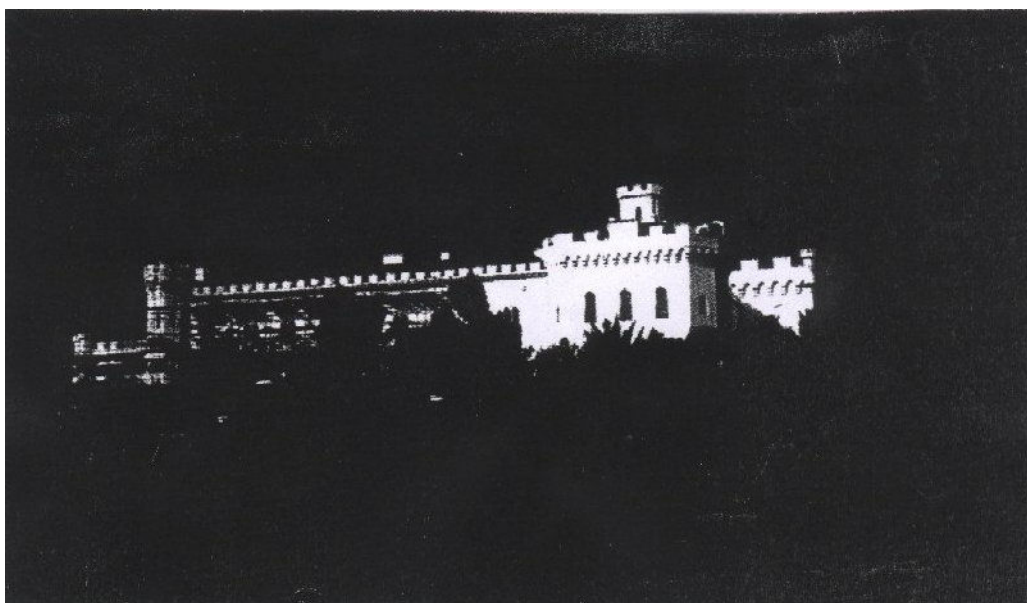


Pohľad na kaštieľ z prístupovej cesty okolo roku 1910.

Pýchou okolia parku boli aj
nádherné ružové záhony a popínave
ruže na pergolových sĺpoch v japonskej
záhrade.



Počas II. svetovej vojny, grof Clemens
Lónyai s manželkou Stefániou
v roku 1944 opustili svoje sídlo
a presťahovali sa do benediktínskeho
kláštora v Panonhalme, v Maďarsku
kde aj nakoniec zomreli.
Tým sa ukončilo zveličovanie
krásy rusovského kaštieľa a parku.



V roku 1950 sa do kaštieľa
nasťahoval SLUK. Jeho priestory
boli používané ako byty zamestnancov,
sklad a nácvikové priestory, až 40 rokov.
V roku 1990 sa presťahovali do prerobenej
koniarne, žubčince, ktorý bol prestavaný
na umeleckú scénu a sídlo Sluku.
Od roku 1990 sa budova kaštieľa renovuje
a kaštieľ ešte viac devastuje.



Osvetlenie popri chodníkoch
je nekone, vchádzajú šachty chýbajú
a chodníky sú hebolaté. Chýbajú
aj smetné koše, ktoré sú nahradené
neestetickými vecami.





*Podium amfiteátra pri kaštieľi
je pomalované a sedáčky pred
ním je plný brašed.*



Dunajské rameno (podok)
je znečistené kovářmi a rôznym
odpadom. Za bradlie je zničenie, alebo
pokosťava k neprekne'ho kŕleza.



Stefánium už meekistuje. Na mieste
obúšaných skleníkov a ka'honov staja
rodinné domy. Glávnu minulosť
pri pomínajú iba niektoré domy
bývalého ka'hradného služobníctva.

Japonská ka'hrada je zničena,
terasy zarastené a zničené.



Pohľad na čelácnika
nie je ničím príjemným.
Nechádza sa tu obrovský neporiadok.



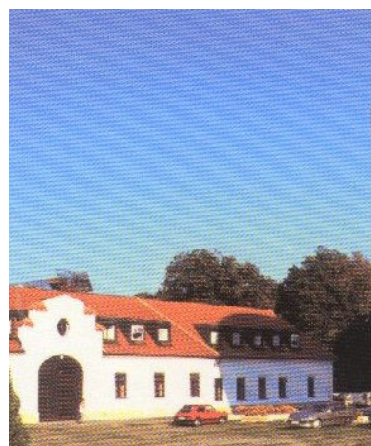
V škole sme dostali úlohu podať návrhy na revitalizáciu rusovského parku. Tieto myšlienky sa už dlho rozoberajú hlavne predstavitelia našej obce. Hlavnou brzdou v tomto konaní je bezpochyby vlastníctvo kaštieľa, parku a nie v poslednom rade nedostatok finančných prostriedkov na materiál a mzdy pracovníkov, ktorí by sa podieľali na znovuoživení okolia kaštieľa.

Preto je veľmi ťažké, aby sme podali reálne návrhy na znovuoživenie nášho parku.

Oplošenie parku by bolo potrebné domurovať a vďaka upraviť. Čelodílec by sa mohol upraviť a zmeniť na múzejné a reštauračné priestory. Pod ním sa nachádza obrovská pivnica, ktorá slúžila ako garáž pre poľnohospodárske stroje. Vyčistením by sme získali obrovské priestory, vhodné ako nariadená pivnica. Mohla by sa tu zriadiť aj veľká kolka'reň.

Erastaný zebá' nec slúži ako javisko
a sídlo Sluku. Nachádza sa tu aj
reštaurácia. Parkoviško je priestrané a
mohla by sa tu kriaďiť požičovňa
bicyklov a bicyklových vozíkov.

Navštevníci by na nich ľahko prešli
celý lesík a okolie Ruovíc. Okolo kaštieľa
by sa chodníky mohli vyložiť prírodným
kameňom a lesné chodníky lepšie
upraviť. Nové zladenie osvetlenie by
spríjemňovalo večerné prechádzky a je nutné
rozmiestniť smetné nádoby.



Stromy a kríky by sa mali orezať,
drahmičky upraviť a dosadiť mladé
stromčeky po vyhynutých stromoch.
Na zachovanie pamiatky po japonskej
záhrade by sa jej terasy a kríky
mali precistiť.
Miestny úrad už kaviadil rozmiestnenie
nových lavičiek, ale v budúcnosti ich
bude treba v oveľa väčšom množstve.
Chýbajú aj okolo slnečných hodín.



Amfiteáter by sa mal upraviť a slúžiť hlavne v lete na rôzne kultúrne predstavenia počas víkendov. Vybudovali by sa v blízkosti sociálne zariadenia a obstarali prenosné lavice pre divákov. Taktiež by sa tu mohli organizovať predstavenia sokoliarov. Dedi by sa posešili ponikom, ktoré by parkovali pred priestorom a vozili ich po vyznačených trasách parku.

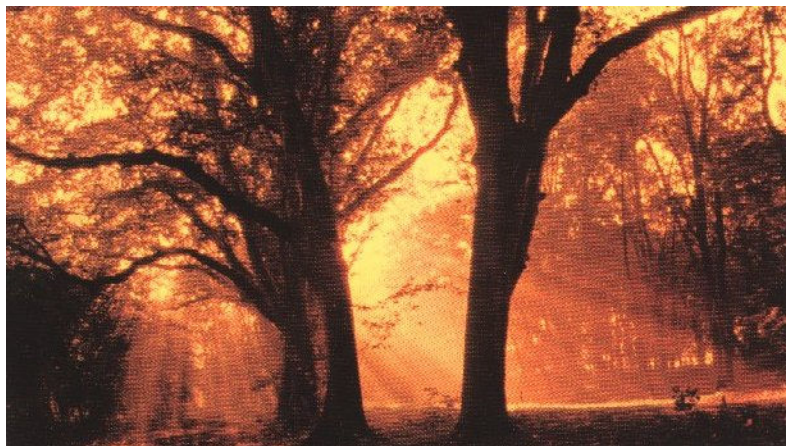


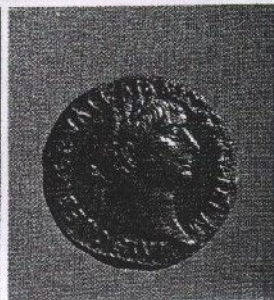
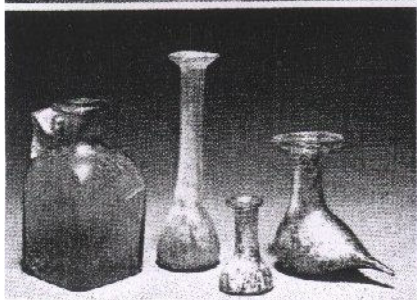
Mosťky na potoku by mali byť doplnené
štýľovo vhodným nábradím. Horyto
a brehy potoka je potrebné vyčistiť.
Po tomto úkone zriadiť pozíčovňu
člnkov, ktoré by každý z nás uvítal.

Oprava kostola Sv. Václava z 12. storočia sa
už začala a sieť jej ukončenie ohraďli
okolie parku.



Stredobodom parku je predovšetkým prekrásna budova kaštieľa. Určite je nemožné plánovať jeho osudom kvôli vlastníctvu. Jeho ryčľá kremová-čia a sprádkovanie ako hotel a múzeum by bolo určite tým najsprávnejším riešením. Puzorce by sa opäť stali abstrakčným miestom pre turistov z celej Európy a možno aj sveta. Z finančných ziskov by sa postupne rozvíjalo a udržovalo kaštieľ, park aj lesík. Budúce generácie by sa nemuseli obzerať z knih o bývalej kráske nášho rodiska ale osobne ju spoznávať pri prechádzkach v malebnej prírode nášho zachovalého historického parku.





RUSOVCE – GERULATA