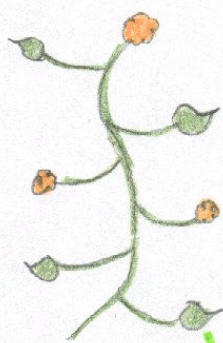
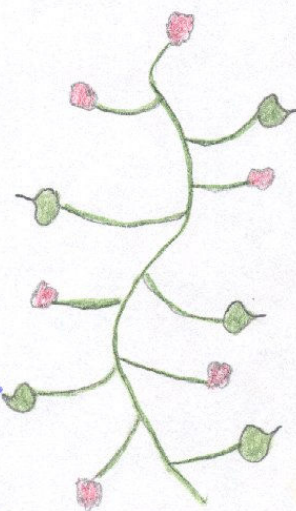


PARK PRE

VŠETKÝCH



VŠETCI



PRE PARK



Vypocovali:

Ján Novotný
Ján Maász
Kristián Marschkan
Peter Hogler 5.A
Milan Piszko
p. uč. Zelmíra
Kvassayová

Čistota Brusovského parku

Už dávno Brusovský park vynikal,
teraz sa však opak stal.

Čistota tam prevládala,
radosť pozerať na ňu bola.

Keď budem starý dedko,
v Brusovskom parku sa ma dobre zmerí všetko.

Upravené lavičky,
v rybníčkoch rybničky.

Lavičky boli upravené,
teraz sú však dočimované.
Dobé hriechmi plechovky,
prázdne sú smetiaky.



V básničke je písané o minulosti
prítomnosti
ľudskosti

Príbeh o starenke

Bola raz jedna starenka, ktorá sa starala
o Púsovský park. Starenka však ochorela a
zomrela. Bol pohreb.

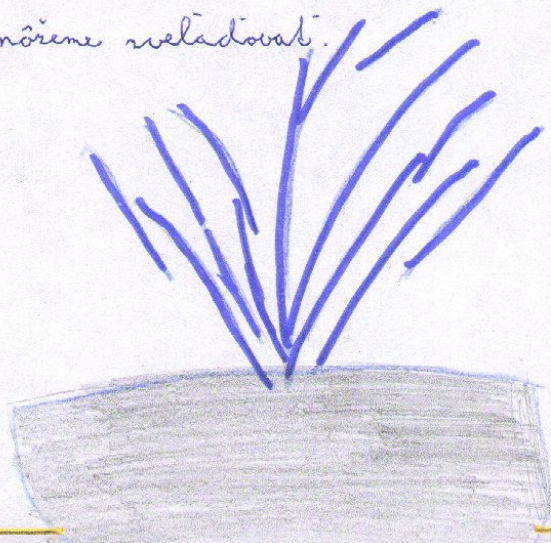
O týždeň bol park samé smetisko, dolámané
lavičky a pod kúkmi samé smetisko.

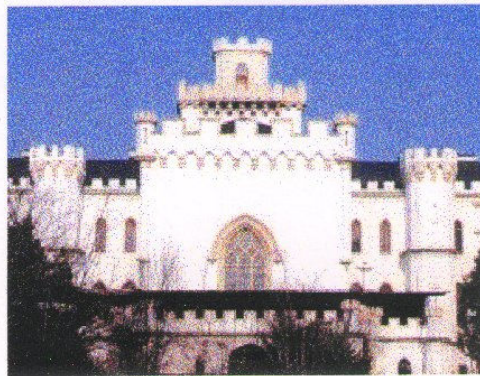
Ak mi neveríte, choďte sa pozrieť ako to tam
vyzerá v súčasnosti.



Historia Brusovského parku

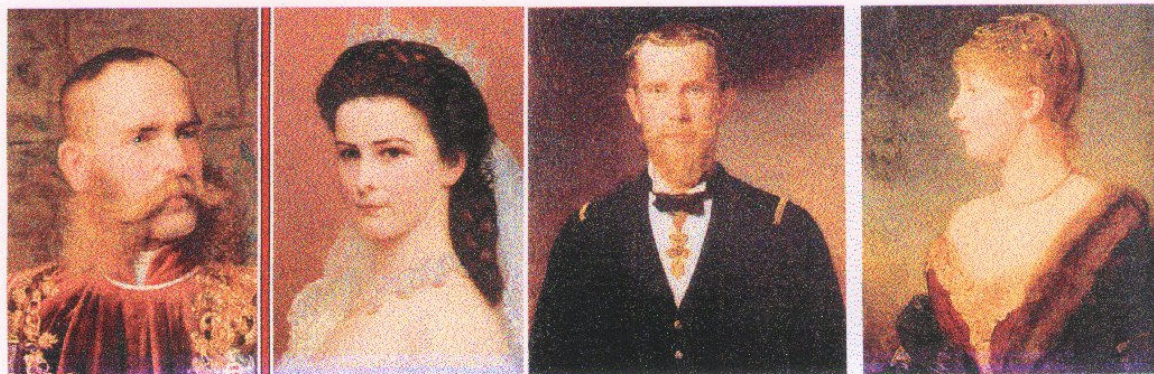
Tak ako pri každom parku aj v Brusovciach bola rárodná plná rešer, kvetinové záhony, ovocný sad a okrasné dreviny. Nerobšie rakusovali plochy vysokou rešerou, medzi boli chodníky ako aj lavičky na odpočívanie. Zestavovala tu aj kucková výsadba kvetov a boriev s farbanou, mostiky, vtedy drevní, cez ne sa prechádzalo smerom k Dunaju a k Minere. Istei Gróf Longyay kúpil káček, záral ho modernizovať, zaviedol ústredné kúrenie a vybudoval rodárenský priemysel. Od roku 1903 mali Longyayovi rárodníka, ktorý bol Čech a mal nastaranoski park. Účelným rárodníkom pre škôlku bol Mathias Urech a za rešerovú a kvetinovú rárodnú bol zodpovedný rakúsky rárodník, ktorý mal na staroski ihličnaki ovocné a okrasné stromy, ktoré sa predávali aj na verejnosti. V parku boli aj rôzne sítke kvetinové vázy a okrem toho bolo aj niekoľko stichaných gulovisých krov. Škoda, že mi Brusovčania sú krásu parku nemôžeme mať teraz. Myslím, že je veľmi veľa čo v parku môžeme zleďadovať.



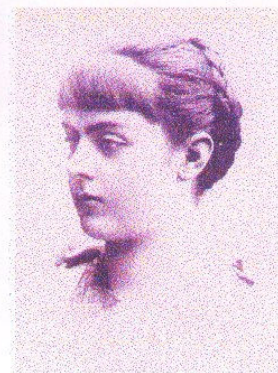


Štefánia, belgická kráľovská dcéra a k. a. k. korunná princezná, ako zámocká pani v Rusovciach (Oroszvar) 1906 – 1945

Štefánia sa narodila v roku 1864 ako dcéra belgického kráľa Leopolda II. a arcivojvodkyne z Rakúska Marie Henrietty. Po prísnej kráľovskej výchove ju v roku 1881 vo veku 17 rokov vydali za korunného princa Rudolfa, syna cisára Františka Jozefa a cisárovnej Alžbety (zvanéj Sissi).



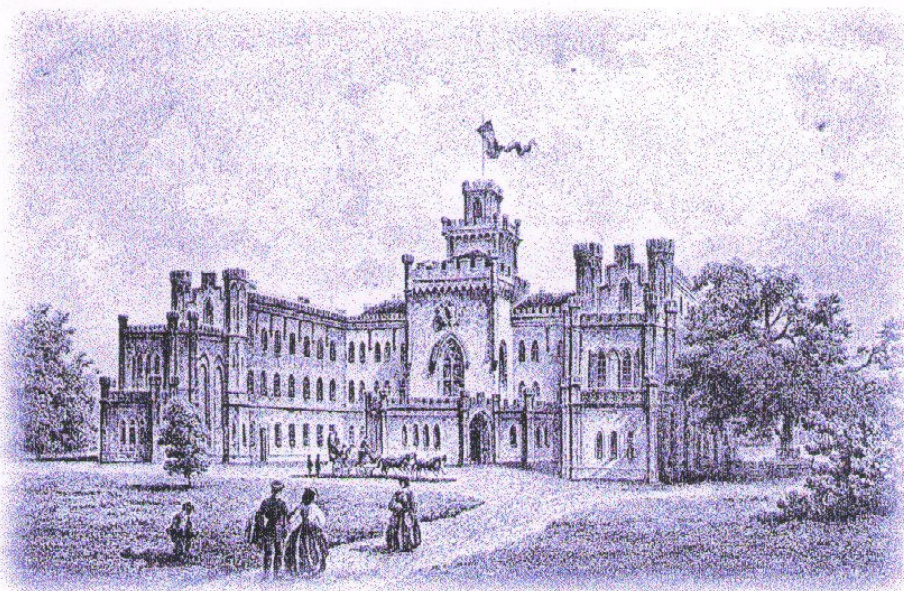
Stala sa tým ženou budúceho cisára Rakúsko-Uhorska a tým jednou z najznámejších a najobľúbenejších osobností Rakúsko-Uhorskej monarchie. Podľa Štefánie boli v celej monarchii pomenované: ulice (napr. Ulica Štefánie v Bratislave – dnešná Štefánikova), mosty, školy, zväzy, hotely, kaviarne (napr. kaviareň Štefánka v Bratislave, ktorá si svoje meno udržala dodnes), hudobné diela, jedlá atď. Korunný princ Rudolf spáchal v roku 1889 samovraždu spolu so svojou milenkou Mary Vetsera, v poľovníckom zámčeku Mayerling.



Po 11. rokoch samoty sa korunná princezná-vdova Štefánia v roku 1900 s povolením cisára Františka Jozefa vydala za slovensko – maďarského grófa Elemera Lonyaya. Zároveň so sobášom sa však musela vzdať všetkých cisárskych práv a výhod Rakúsko – Uhorska.



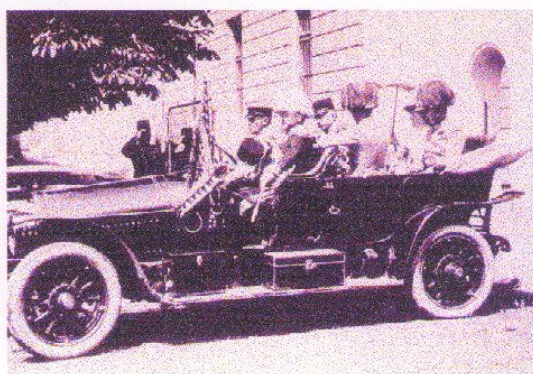
V roku 1900 kúpil manželský pár Lonyay zámok Karlburg, ktorý sa neskôr premenoval na zámok Oroszvár. Ku zámku patrilo panstvo, ktoré malo 6000 jutár ornej pôdy. Bolo to tým jedno s najväčších majetkov v celom Maďarsku. Zámok bol v strede krásneho parku. Keď korunná princezná Štefánia spolu s jej manželom kúpili zámok, bol v dezolátnom stave. Štefánia nechala zámok zrenovovať a zmodernizovať. Pripojila sa elektrina, urobilo sa ústredné kúrenie, postavili kúpeľne a záchody. Viac ako 200 miestností bolo zariadené tak nádherne, že konkurovali Viedenskému Hofburgu aj zámku Schönbrunn. Bolo tam veľmi veľa obrazov, nábytku a kobercov, ktoré pochádzali väčšinou z Viedenského Hofburgu a zo zámku Schönbrunn. Úžasné boli aj schody, zdobené mramorom, štukou, zlatom a kobercami. Na každej podeste stali kvitnúce exotické rastliny. Štefánia bola paňou zámku, správkyňou panstva a záhradnou architektkou parku. Jej park a kvetinové záhony patrili k jedným z najkrajších v celej Európe.



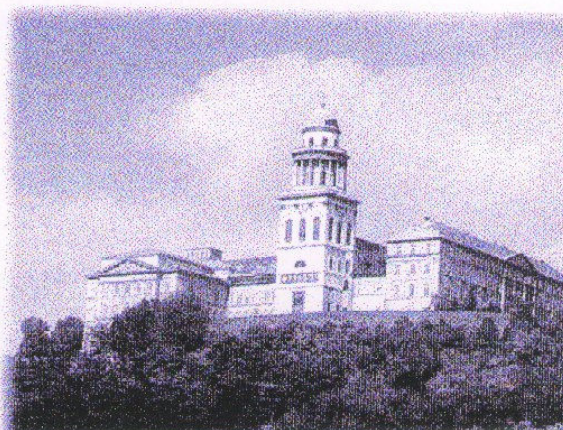
V Oroszvári bola zavedená k. a. k. dvorná etiketa. Štefániu oslovovali jej kráľovská výsosť. Ženy sa pred ňou skláňali v dvornej poklone. Keď ona vstala, všetci sa postavili. Keď vošla do miestnosti, nastalo ticho. Do Oroszváru prichádzali na návštevu známe osobnosti ako napríklad arcivojvoda Ferdinand (na ktorého bol v Sarajeve v roku 1914 spáchaný atentát, čím sa začala 1. svetová vojna), arcivojvoda Karol (po smrti cisára Františka Jozefa bol v rokoch 1916 – 1918 posledným cisárom Rakúsko– Uhorska), bulharský kráľ Ferdinand, Berta von Suttner (nositeľka nobelovej ceny mieru v roku 1905) a iní.



Erzherzog Franz Ferdinand



V roku 1919 musela bývalá korunná princezná spolu so svojim manželom utiecť, keď Bela Kun vyhlásil Maďarskú kunistickú Republiku (Maďarská republika rád). Keď „strašidlo komunizmu“ prešlo, vrátili sa do Oroszváru naspäť. V jeseni 1944 sa ubytoval v zámku SS štáb, na čele s hlavným budapeštianskym mestským veliteľom, nemcom Vesenmayerom. Nepozvaní hostia zhabali väčšinu zámku a Lonyayjovci sa museli sťahovať do pár miestností. V apríli 1945 vyhnala Štefániu a Elemera Červená armáda a zámok bol vyrabovaný. Našli útočisko v benediktínskom kláštore v Pannonhalme. Na toto centrum maďarského katolicizmu sa neodvážila siahnuť ani Červená armáda. 23. augusta 1945 skonala Štefánia vo veku 81 rokov. Pochovali ju v hrobke, v kláštore Pannonhalma. Na červenom mramore je po maďarsky napísané: Manželka Elemera Lonyaya, Štefánia, kráľovská belgická princezná, bývalá korunná princezná Rakúsko – Uhorska..... Elemer Lonyay skonol 29. júla 1946 vo veku 83 rokov.



Dnes v Rusovciach (Orosvari) nič viac nepripomína nádheru z čias Štefánie. Zámok je vyrabovaný a park je spustošený.

Park Brusovce

V polovici 19 storočia bola baroková záhrada prebudovaná na anglický park.

Jeho jedinečná poloha pri rusovskom ramene Dunaja umožnila integráciu okolitej krajiny.

Keďže sa tak dala plocha, ktorú s pôvodným parkom spájalo niekoľko priechodov.

V som období bol aj kaštieľ prestavaný v budovskom štýle.

Na začiatku 20 storočia žila v kaštieli Brusovciach princezná Ľubovica, vdova po kórejskom princovi Rudolfovi, spolu so svojím manželom. Záhradníctvo, ktoré bolo súčasťou parku, zameravali podľa princeznej Ľubovicy.

Kaštieľ a park utrpeli na konci druhej svetovej vojny masivní škody a park zostal dlhé roky bez akýchkoľvek údržby.



Lábovní básnička

o parku

Náš park bol veľmi veľký, ale tenkrát čo v ňom panoval, nedal park zmenšiť, lebo bol veľmi tenký.

Ten park je súčasťou Brusovíc, v minulosti sa v ňom našlo stádo oviec.

Boli tam stromy, kríky a teraz tam každý robí také kríky, ne odhadujú odpadky a my sa budeme platiť na splátky.

V strede stojí pekný kašiel, jeden slávny hráč si doň rozíel.

Boli tam pekné a tieh' miesta a teraz tam vedie iba špinavá cesta.

Keď sa spúšťajú všetky odpadky, tak je tak je to veľký úspech, všetko sa ide starostovi na úspech.

Starosta potom chybi nervy, a odhlási Brusovsko - Čunovské futbalové derby.

Čosom sa zamyslel a povedal: „Med tým v jazerkách plavali bačičky, teraz si tam len chladničky a mrazničky: „Med tým tam bolo pekné, teraz park vedne.“

Bočúvajme príbeh o pánovi starostovi, nech park vzniká krásou nami.



Orechádka v parku

Dopyňte si orchádka so chodníkoch skrytých v tieni list-
ných lesov vodícich okolo ramena Dunaja i v rozľahlých
ráhradách. Objavte čaro rásiri "rušenie" len i umom
listia staviny št stromov a spevom vtákov.

Nedaleko kátiela nájdete pod starými stromami
ukrytý románsky kostolík.

Jeho magické vyjavovanie ešte umožní rásiriok v pre-
chádzky.

V súčasnosti využíva predstavení miestory bývalých
maškali v areáli parku profesionálny tanečný a hu-
dolný súbor - Slovenský ľudový umelecký kolektív.

Návšteva milovníkov v jeho predstavení bude príjem-
ným kultúrnym spestrením návštevy.



Lúčarnosť parku

Aussovský park by nemal vyzeráť tak ako vyzerá, ale naopak. Mal by byť krajší, čistejší a vzhľadnejší.

Poškodené lavičky by sa mali opraviť, smetie by sa malo porubovať, sušičky by sa mali upraviť, kríky by sa mali orezávať tak ako to bolo v minulosti.

No však my pešáci, nemôžeme zabudnúť tomu, aby sa v parku už viac nerychadzovali odpadky a nerobilo viacšie smetisko ako je teraz.

Poškodili sme sa, že spravíme luigádovoparku.



Park Brusovce

II časť

V súčasnosti sa pripravila snaha realizovať v spolupráci s mestom Bruch an der Leischa projekt revitalizácie parku v Brusovciach a opäť prilákať verejnosť do tohto malebného priestoru okolo kaštieľa.

Člnkovanie a lampiónové slávnosti boli v minulosti obľúbenou každoročnou majákovou kaštieľa.

Navštívte Brusovce a presvedčte sa na vlastné oči o pitavosti tohto diela, no zároveň romantického prostredia.



Moja myšlienka o budúcnosti parku

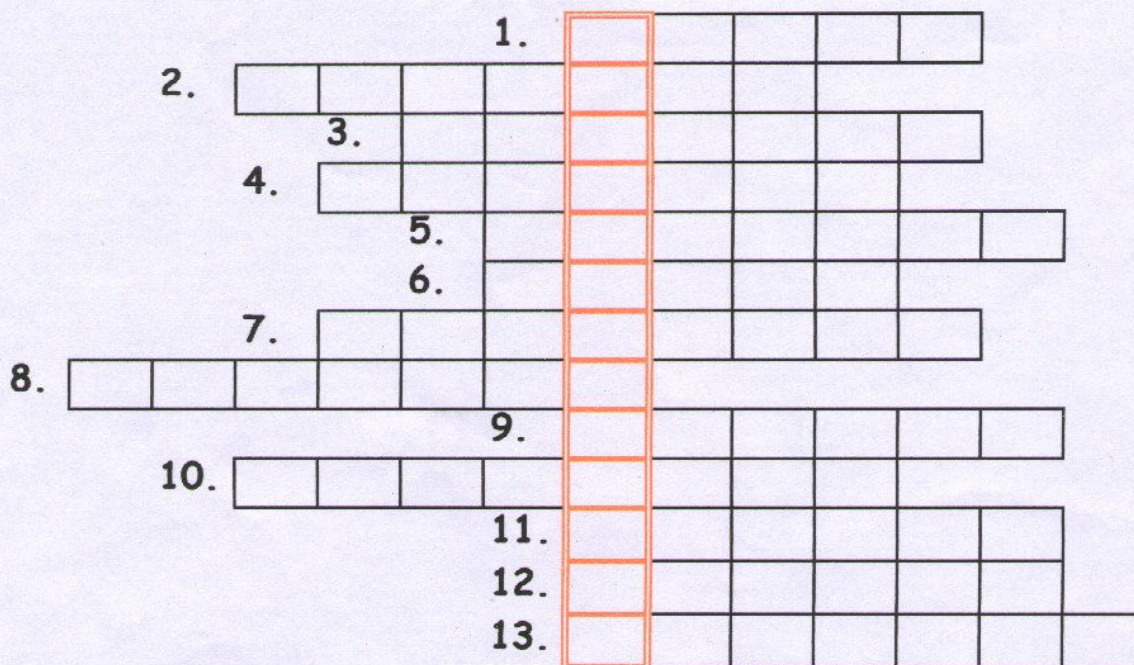
Budúcnosť parku si predstavujem tak ako to vyzeralo v minulosti: lavičky ľudí opravené, kúčky ľudí oskúšaní tráva bude pokosená.

Dúfam, že sa v budúcnosti kátiel dokončí, bude upravený a pekný ako to všetko bolo v minulosti.

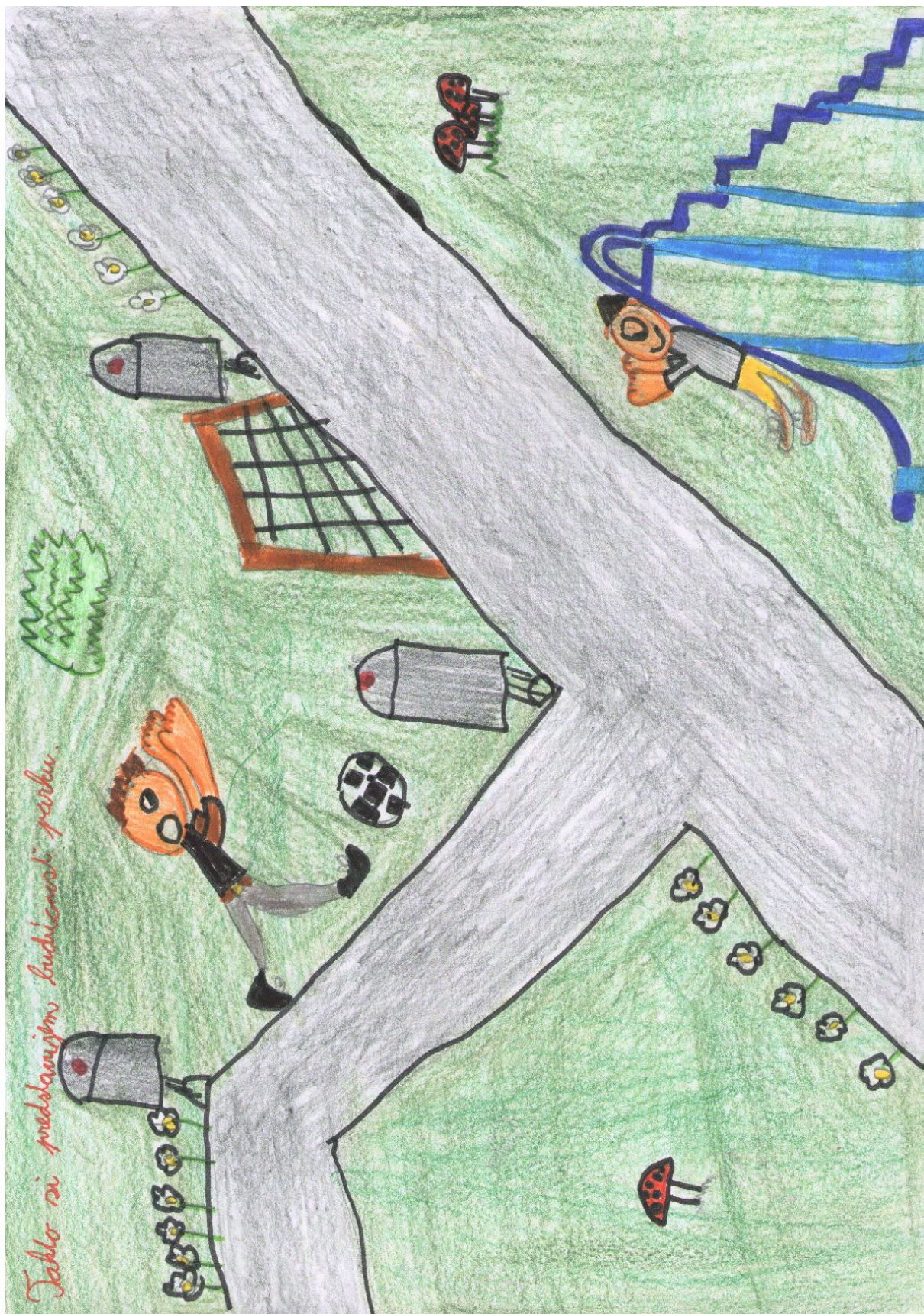
Chceli by sme, aby sa staré, väčšie stromy zachovali a aby ich nikto nevytrúbal. Uteveničky by nemali kde bývať, ľudia by sa nemali kde skrývať a hlavne, by milenci nemali kde vyžívať srdiečka a líborbné poschavy.



IQ TEST



1. Ako sa krstným menom volala rakúska arcivojvodkyňa.
2. Stavba v Rusovskom parku.
3. Vystrekuje z nej voda.
4. Štát s ktorým susedíme na juhozápade.
5. Meno cisárovnej Rakúsko-Uhorska zvanej Sissi.
6. Gróf Rusovského kaštieľa začiatkom 20. storočia.
7. Rusovce po maďarsky.
8. Čo sa stalo.
9. Vzácny strom v Rusovskom parku.
10. Dcéra belgického kráľa.
11. Člen kráľovskej rodiny, spáchal samovraždu v poľovníckom zámku.
12. Historická pamiatka, kde sa slúžia omše.
13. Spojenec Rakúska.



Takto si predstavujem budúcnosť parku.

Mapa Rusovíc

